



PLA
D'INFÀNCIA
I ADOLESCÈNCIA
DE MARTORELL



ÍNDEX

PÀGINA

- 1** PRESENTACIÓ
- 2** JUSTIFICACIÓ
Per què un Pla Local d'Infància i Adolescència?
- 3** METODOLOGIA
Com s'ha elaborat el PLIAM?
- 5** PERSPECTIVA D'ANÀLISI
Com s'ha enfocat el PLIAM?
- 6** PRINCIPIS
Quina manera de treballar proposa?
- 8** CRITERIS D'EXECUCIÓ
Què s'ha de tenir en compte a l'hora de desenvolupar el PLIAM?
- 9** D'ON PARTIM
Quina és la situació de la infància a Martorell?
- 18** EIXOS ESTRATÈGICS
Quines línies de treball estableix el PLIAM?



**AJUNTAMENT
DE MARTORELL**

Patronat Municipal de Serveis
d'Atenció a les Persones
Serveis Socials Bàsics
Novembre de 2011

Contacte
Serveis Socials Bàsics
Carrer Llosetles, 66, A
08760 Martorell
Tel. 93 773 51 93
www.martorell.cat

Disseny i producció
www.espaigrafic-disseny.com

Tiratge
200 unitats

Amb la col·laboració de:

Diputació de Barcelona
Àrea d'Atenció a les Persones
Oficina de Suport Tècnic als
Serveis Socials

Contacte
Àrea de Benestar Social
Passeig Vall d'Hebron, 171
Edifici Serradell
08035 Barcelona
www.diba.cat/servsocials

LA INFÀNCIA I L'ADOLESCÈNCIA, EL NOSTRE PRESENT I FUTUR

Només si som capaços d'entendre els nostres infants i adolescents serem capaços de comprendre quins reptes més immediats haurem d'afrontar col·lectivament.

A Martorell en som conscients i, per aquest motiu, des de l'Ajuntament hem elaborat el Pla Local d'Infància i Adolescència. Pretén ser l'eina que ens ha de portar a conèixer la situació actual de la infància i l'adolescència al municipi i compartir els seus neguits, i a reflexionar-hi com a pas previ a l'elaboració d'una estratègia comuna per als propers anys.

Perquè escoltar i atendre als nostres infants i adolescents i comprendre'ls ens permetrà millorar el seu present i el seu futur.



Salvador Esteve i Figueras
Alcalde de Martorell

JUSTIFICACIÓ

PER QUÈ UN PLA LOCAL D'INFÀNCIA I ADOLESCÈNCIA?

Amb l'aprovació de la Llei 14/2010, de 27 de maig, dels drets i les oportunitats en la infància i l'adolescència s'estableix un nou marc normatiu pel que fa a la infància i l'adolescència a Catalunya. L'entrada en vigor d'aquesta nova Llei, a banda de promoure i regular les mesures per pal·liar les situacions de risc, incorpora i dicta normatives pel que fa a la prevenció, l'atenció, la promoció i la participació de la infància i l'adolescència. Aquest nou context proporciona nous reptes i oportunitats per millorar la qualitat de vida dels infants i adolescents del municipi de Martorell.

En aquest context normatiu, el Patronat Municipal de Serveis d'Atenció a les Persones de Martorell (PMSAP), ha impulsat la redacció del Pla Local d'Infància i Adolescència de Martorell (PLIAM).

El PLIAM ha de permetre conèixer la situació actual de la infància i l'adolescència al municipi, reflexionar-hi i definir una mirada compartida i una estratègia comuna per als propers anys.

L'objectiu del PLIAM és ser l'instrument per ordenar i definir les actuacions municipals en matèria d'infància i adolescència, i implicar els agents socials del territori, els infants i els adolescents en una estratègia conjunta d'actuació.



La cultura, l'educació, les necessitats socials, l'esport, etc. formen part de la vida dels infants i els adolescents. La participació activa i la implicació de totes les regidories, departaments i persones que tenen relació amb la infància i l'adolescència ha estat un element imprescindible per tenir un pla que permeti millorar les actuacions futures relacionades amb la infància i l'adolescència.

Més enllà de la recollida de dades, la intenció ha estat **generar una reflexió al voltant de les actuacions que actualment s'estan desenvolupant vinculades als menors**, amb la finalitat de dur a terme millores tant en la promoció i la prevenció, com en l'atenció, la protecció i la participació dels menors de Martorell.



METODOLOGIA

COM S'HA ELABORAT EL PLIAM?

La metodologia d'elaboració del PLIAM ha abordat la realitat dels infants i adolescents comptant amb la implicació dels agents que hi intervenen. L'anàlisi de la situació actual s'ha fonamentat en el que s'ha fet en el passat, el que s'està fent actualment i la situació i les necessitats actuals dels infants i les seves famílies, i posteriorment s'han definit les pautes per continuar treballant els propers anys. (veure gràfic 1)

El PLIAM es concep com una eina i no com un objectiu en si mateix: la finalitat no és tenir un document aprovat, sinó generar un instrument per establir una estratègia global en matèria d'infància i adolescència i ajudar a impulsar i planificar les polítiques destinades a millorar les condicions de vida dels infants i dels adolescents de Martorell.

En aquest sentit, són tan importants els continguts finals del Pla com el propi procés d'elaboració. Per tant, el procés de definició ha tingut en compte els elements estratègics que en facilitin el desenvolupament, com per exemple implicar tota l'organització municipal, els agents socials i els propis infants en la detecció dels elements clau de la situació actual i en la identificació de possibles millores. (veure gràfic 2)

El **Grup de seguiment políticotècnic** està format per la regidora de Serveis Socials, el tècnic referent de l'Oficina Tècnica de Suport als Serveis Socials de l'Àrea de Benestar Social de la Diputació de Barcelona, la cap de Serveis Socials Bàsics, el director del Patronat Municipal de Serveis a les Persones, la tècnica municipal referent del PLIAM i membre del Grup Motor i membres de l'empresa que ha fet el suport al procés d'elaboració. La seva funció ha estat establir les estratègies per a l'elaboració del Pla, decidir-ne el calendari i fer el seguiment del desenvolupament.

En l'àmbit operatiu, s'ha constituït el **Grup Motor** del PLIAM, format per tècnics municipals de les àrees d'Ensenyament i de Serveis Socials, les coordinadores de la Xarxa Local d'infància i de l'àrea de Participació i els membres de l'empresa consultora. Les seves funcions són: concretar el desenvolupament del procés d'elaboració, establir els canals i facilitar l'accés a la informació municipal de què disposa l'Ajuntament, contactar amb els agents del municipi, planificar les tasques i el calendari de les sessions, definir i planificar el treball del document de diagnòstic, etc.

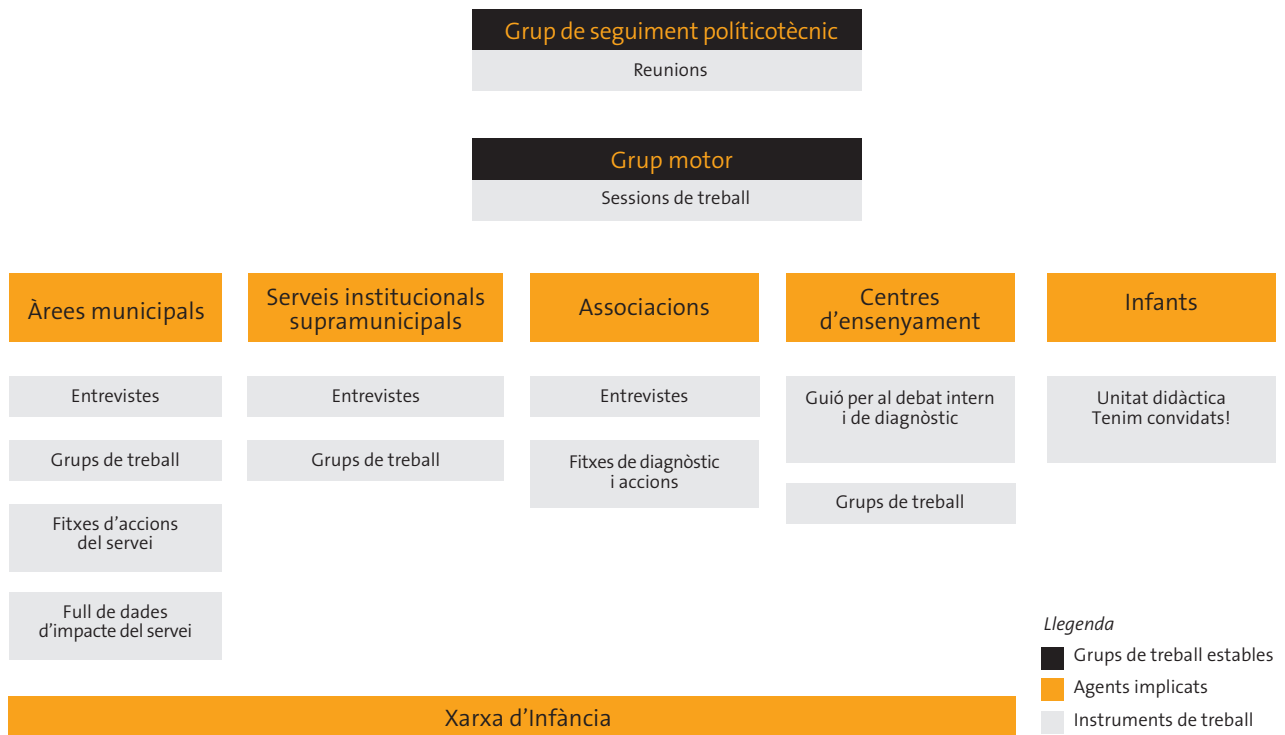
La metodologia desenvolupada ha treballat en coherència amb l'organització institucional i amb els projectes que hi havia en marxa a Martorell. Així, s'han aprofitat els espais de treball ja existents, els dies i hores habituals de les reunions dels equips de les àrees municipals i grups de treball, etc. Igualment, s'ha treballat amb els diferents tècnics responsables de cada àrea la idoneïtat del treball amb les entitats de què són referents, evitant les possibles interferències en el desenvolupament de les línies d'actuació que ja estaven en funcionament.

1. Esquema del procés metodològic





2. Organització i Instruments d'elaboració del PLIAM amb els diferents agents



PERSPECTIVA D'ANÀLISI

COM S'HA ENFOCAT EL PLIAM?

La Llei 14/2010 dels drets i les oportunitats en la infància i l'adolescència constitueix el marc de referència de l'actuació municipal, atès que amplia una regulació bàsicament centrada en la prevenció del desemparament i la protecció per convertir-la en una llei global per a tota la infància i l'adolescència i que incorpora també la promoció i l'atenció en tots els àmbits de la vida quotidiana.

Aquesta Llei defineix cinc conceptes fonamentals sobre els quals s'estructuren els drets i les oportunitats dels menors. Aquests conceptes, que s'estableixen en el preàmbul, són:

LA PROMOCIÓ: conjunt d'actuacions socials que es desenvolupen "encara que res vagi evidentment malament", perquè obeeixen a objectius de millora social i responen a anhels o aspiracions col·lectius, particularment als d'un benestar personal i social més gran.

LA PREVENCIÓ: conjunt d'actuacions socials destinades a preservar l'infant o l'adolescent de les situacions que són perjudicials per al seu desenvolupament integral o per al seu benestar.

L'ATENCIÓ: conjunt d'actuacions socials per a "quan les coses comencen a anar malament" o per a quan només van "una mica malament" i hi ha la probabilitat, i no la certesa, que el desenvolupament integral de l'infant o l'adolescent en pot resultar afectat negativament. La conseqüència jurídica d'aquests casos és la declaració de risc.

LA PROTECCIÓ: conjunt d'actuacions socials reservades per a "quan les coses van malament", quan el desenvolupament integral de l'infant o l'adolescent sembla clar que resulta seriosament afectat en vista dels coneixements científics actuals. Una de les seves conseqüències jurídiques és la declaració de desemparament.

LA PARTICIPACIÓ de l'infant i l'adolescent en tot el que l'afecta és el que en configurarà l'estatus de ciutadà o ciutadana. És inimaginable el disseny de polítiques públiques en qualsevol àmbit elaborat d'esquena als ciutadans afectats. La Llei ofereix la promoció d'òrgans de participació perquè els infants i els adolescents puguin participar activament en la vida pública. El concepte de prevenció resulta transversal a aquests tres tipus d'actuacions socials: si bé, en primera instància, té molt a veure amb l'atenció i la promoció, en darrera instància persegueix evitar haver de recórrer a la declaració de situacions de desemparament, però també a la promoció del benestar de tot aquest conjunt de població.

Les competències sobre la participació, promoció, prevenció i atenció recauen en els ens locals, mentre que les mesures de protecció són competència de la Generalitat de Catalunya. Atès que els quatre primers conceptes doten d'una mirada integral sobre la persona infant o adolescent, pren sentit la implicació de tots els sectors per garantir el benestar i la seguretat dels menors.

El PLIAM, tant en la diagnosi com en el pla d'acció, **té en compte aquests nivells d'intervenció d'una manera transversal als diferents àmbits de la vida dels infants i els adolescents**. Per tant, els àmbits d'anàlisi corresponen a àmbits "naturals" de la vida dels infants i adolescents i no pas a una perspectiva sectorial basada en l'organització municipal. Així, diversos agents i departaments municipals incideixen en els diferents àmbits de la vida dels infants i adolescents.

PRINCIPIS

QUINA MANERA DE TREBALLAR PROPOSA?

La realització del PLIAM suposa un exercici de planificació i, com a tal, de definició d'objectius, criteris i actuacions a desenvolupar adreçades als infants i adolescents de Martorell, de manera que aquest document esdevé un referent per a l'organització municipal. El PLIAM es fonamenta en tres principis bàsics: transversalitat, treball en xarxa i adaptabilitat.

TRANSVERSALITAT

En la mesura que el PLIAM recull la intervenció municipal en els diferents àmbits que afecten els infants i adolescents, ha de comptar amb els diversos serveis municipals que intervenen en la promoció, la prevenció, l'atenció i la protecció dels menors. Aquest factor s'ha tingut en compte en l'elaboració, en la mesura que des de l'inici del projecte s'ha recollit la perspectiva de les diferents àrees o departaments municipals. La realitat dels infants ha de ser abordada des d'una lògica de treball global.

La diagnosi de la situació de la infància i l'adolescència a Martorell i el pla d'acció del PLIAM s'han realitzat des de diferents perspectives: promoció, prevenció, atenció, protecció i participació, i des de diferents àmbits de treball: salut; educació i inserció laboral; esport, cultura i lleure; benestar social, i mobilitat i espai públic. Però les estratègies d'actuació responen a estratègies compartides, perquè les necessitats dels infants i els adolescents s'han d'atendre des d'una visió global, i això requereix la coordinació entre les diferents polítiques sectorials.

Òbviament cada servei treballa des del seu coneixement especialitzat, però la voluntat del PLIAM ha estat definir unes línies estratègiques d'actuació de manera conjunta i buscar respostes coordinades.

La transversalitat de les polítiques municipals requereix un treball tan polític com tècnic. Per una banda, la incorporació de pautes de treball transversal demana una voluntat i un lideratge polític important, però també coresponsabilitat i reconeixement mutu. Per altra banda, més enllà de la voluntat en l'àmbit polític, la coordinació entre serveis i projectes necessita la disponibilitat de temps dels tècnics per millorar la resposta de l'Administració.

Com veurem en l'últim eix estratègic d'actuació proposat, destinat a l'organització del treball amb la infància i l'adolescència, la perspectiva integral sobre un col·lectiu, com és la infància i l'adolescència, o un projecte eminentment transversal, com és el PLIAM, requereix mecanismes de treball i de coordinació entre polítics, entre tècnics i entre polítics i tècnics.

Per al bon desenvolupament de les estratègies de treball acordades en el PLIAM, s'han de definir les diferents responsabilitats de les diverses regidories implicades i establir els referents tècnics encarregats de vetllar per desenvolupar-les. Aquesta implicació i col·laboració entre regidories i àrees necessita diferents nivells: compartir informació, planificar conjuntament, establir coordinacions, implementar accions, etc. És a dir, hi ha diferents graus i necessitats de coordinació: intercanvi d'informació, aprofitament de recursos, planificació conjunta de projectes, definició d'estratègies, implementació de programes, avaluació, etc.

Finalment, per a la bona implementació de les línies d'actuació acordades i la seva transversalitat, no n'hi ha prou amb un organigrama facilitador i l'establiment de mecanismes de comunicació i coordinació, també és fonamental la sensibilització i la formació, ja que al final depèn de les persones i les relacions que estableixen.

L'objectiu final és millorar el servei que ofereix l'Administració, i altres agents que hi intervenen, per millorar les condicions i la qualitat de vida dels infants i adolescents de Martorell.

TREBALL EN XARXA

Per poder abordar el treball amb la infància i l'adolescència és fonamental introduir la perspectiva del treball en xarxa, com ja ho ha estat fent l'Ajuntament de Martorell durant molts anys amb la constitució de la Xarxa d'Infància. En aquest sentit, es proposa treballar en cinc nivells o graus de relació: conèixer, compartir, coordinar, consensuar i créixer. Cada nivell implica uns objectius concrets i unes accions realitzades o a realitzar: (veure gràfic 3)

ADAPTABILITAT

La voluntat del PLIAM és aprofundir en l'experiència municipal acumulada i aprofitar al màxim els recursos amb què compta la ciutat. L'elaboració del PLIAM ha suposat un exercici d'ordenació i sistematització, però també un exercici de planificació i definició d'objectius criteris i actuacions a desenvolupar des de l'organització municipal destinades als infants i adolescents de Martorell, de manera que aquest document esdevé el marc de referència per a l'organització municipal en matèria d'infància.

Aquest Pla té sentit en la mesura que es desenvolupi. El document per si sol no garanteix una actuació integrada i coherent vers la infància i l'adolescència de Martorell. Per tant un cop definit i consensuat els programes d'actuació de l'Ajuntament han de tenir en compte el que estableix aquest Pla. El Pla, a la vegada, també s'haurà d'anar adaptant a les noves necessitats i realitats que apareguin. Per això, tot i que el document del PLIAM és en si mateix un element estàtic que fa una fotografia en el temps que correspon a un moment determinat, el pla d'actuació que defineix s'entén com un procés flexible que s'ha d'anar adaptant i adequant a cada circumstància.



3. Treball en xarxa

GRAU DE RELACIÓ	OBJECTIU	ACCIÓ
CONÈIXER	<ul style="list-style-type: none"> ·Definir el mapa de recursos i espais de treball existents. ·Identificar el camp d'actuació de cada servei. 	<ul style="list-style-type: none"> ·El diagnòstic del PLIAM ha identificat els protocols d'actuació i els espais de coordinació existents així com les necessitats detectades.
COMPARTIR	<ul style="list-style-type: none"> ·Disposar de dades del territori. ·Tenir un major coneixement davant de possibles situacions. 	<ul style="list-style-type: none"> ·El PLIAM ha dut a terme un recull de dades de la infància de Martorell. ·També ha recollit les necessitats identificades pels diferents serveis. ·El PLIAM ha de fer més difusió dels circuits establerts entre professionals de cada servei.
COORDINAR	<ul style="list-style-type: none"> ·Ser més eficients i operatius ·Detectar i analitzar la situació. 	<ul style="list-style-type: none"> ·El PLIAM realitza una proposta de treball coordinat on s'identifica: professional de referència millora d'espais de treball existents i creació de nous espais de coordinació puntuals o estables.
CONSENSUAR	<ul style="list-style-type: none"> ·Definir estratègies i línies d'actuació. ·Millorar les accions impulsades. ·Identificar noves accions. 	<ul style="list-style-type: none"> ·El PLIAM ha treballat per fer una fotografia de la situació actual de la infància i l'adolescència a Martorell. ·Ha definit uns objectius comuns repensat intervencions i reforçat un model de treball fonamentat en la Xarxa d'Infància i Adolescència i la creació d'una Taula d'Infants.
CRÉIXER	<ul style="list-style-type: none"> ·Formar els diferents agents implicats. 	<ul style="list-style-type: none"> ·El PLIAM identifica les necessitats formatives d'alguns professionals vinculats a la infància.

CRITERIS D'EXECUCIÓ

QUÈ S'HA DE TENIR EN COMPTE A L'HORA DE DESENVOLUPAR EL PLIAM?

El PLIAM estableix 10 criteris bàsics que han d'orientar-ne l'execució.

1. Protegir els nens i les nenes que es puguin trobar en situació de risc o vulnerabilitat, però **atendre tota la infància i adolescència** de Martorell. És fonamental potenciar la perspectiva de la prevenció i la promoció, de manera que tots els infants i adolescents són objecte de la nostra tasca. Això implica planificar i projectar serveis amb una perspectiva àmplia amb un impacte de la tasca desenvolupada a llarg termini.

2. **Donar resposta a les necessitats detectades** en matèria d'infància i adolescència a Martorell. Per a això, cal definir un seguit d'eixos estratègics de treball, línies de treball, objectius específics i accions.

3. **Tenir presents les necessitats de les diferents franges d'edat**, i vetllar per la **continuitat dels serveis que atenen les diferents franges d'edat**. Cal tenir present que la infància i l'adolescència és un col·lectiu molt divers, que conté una franja d'edat molt àmplia, de 0 a 18 anys, que té unes necessitats molt diverses. Això provoca que diferents serveis atenguin diferents franges, fet que fa necessari vetllar pel traspàs d'informació entre aquests professionals que atenen la infància en les seves diferents etapes.

4. Incidir en els **elements de l'entorn dels infants** que els afecten de manera important **en la seva integració i desenvolupament com a persones**. Això comporta **cobrir les necessitats de les**

famílies per poder donar resposta a les necessitats dels infants i adolescents.

5. **Adequar els serveis i recursos municipals al nou marc legislatiu** que estableix la Llei dels drets i les oportunitats en la infància i l'adolescència.

6. **Establir un marc general comú de treball**, de manera que tots els serveis i els projectes amb actuacions adreçades a la infància i l'adolescència siguin coherents des d'una perspectiva global. Per a això, cal **potenciar la coordinació entre els diferents serveis** per dur a terme programes, projectes i accions de forma coordinada.

7. **Optimitzar els recursos existents** per donar respostes a les necessitats dels infants de Martorell sense augmentar la despesa, aprofitant els serveis que ja funcionen i els professionals implicats.

8. Establir un **sistema estable de recollida de dades i actuacions que ens permeti fer un seguiment i l'anàlisi de l'evolució de la situació** per poder planificar i adequar els serveis i recursos municipals. Per aconseguir-ho, és fonamental seguir compartint les dades i els indicadors amb què es treballa des dels diferents serveis i, en la mesura del possible, desenvolupar-ne de nous.

9. **Establir una organització i un sistema de treball** que permeti desenvolupar les diferents actuacions i **fer-ne un seguiment i una avaluació**.



10. **Incorporar la perspectiva de la infància a totes les polítiques municipals**. La pròpia Llei dels drets i les oportunitats en la infància i l'adolescència ho estableix com a requeriment bàsic a complir. Cal que **tots els serveis municipals** amb incidència en la infància i l'adolescència **incorporin les necessitats** d'aquests en la planificació i execució de les seves actuacions.

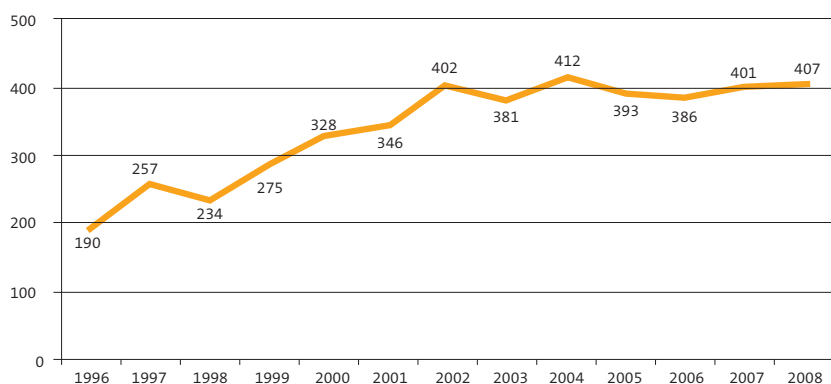
D'ON PARTIM

QUINA ÉS LA SITUACIÓ DE LA INFÀNCIA A MARTORELL?

REALITAT DEMOGRÀFICA

Per contextualitzar la situació dels infants i adolescents de Martorell, un primer element que aporta informació són les dades demogràfiques. El coneixement de la realitat demogràfica **permet visualitzar la dimensió i les característiques de la població de 0 a 18 anys al municipi**, factor essencial per poder desenvolupar una intervenció ajustada a aquesta realitat. A continuació, es presenten algunes dades clau com la piràmide d'edats (0-19 anys), el nombre de naixements, l'origen de la població de 0-18 anys i l'estructura familiar. (veure gràfics 4, 5, 6, 7).

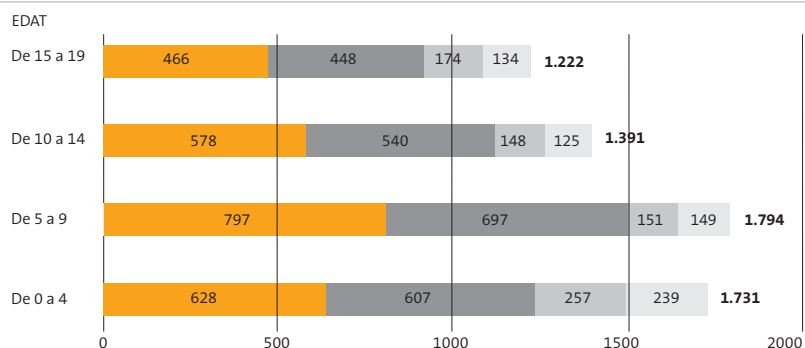
4. Nombre de naixements durant el període 1996 - 2008



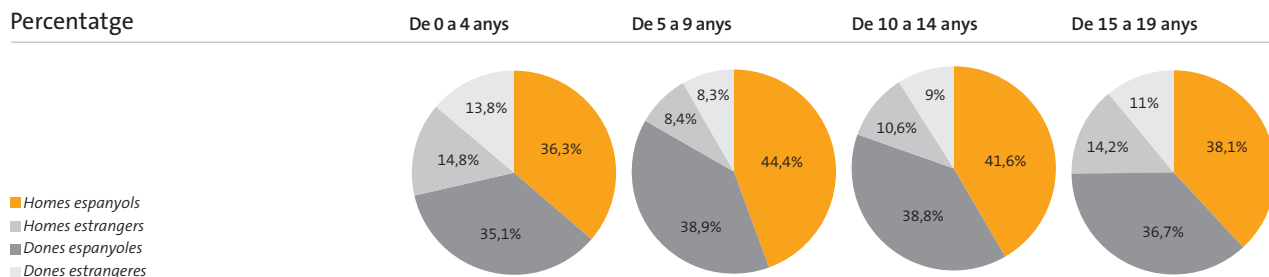
Font: Diputació de Barcelona

5. Població de 0 a 19 anys per lloc d'origen

Nombres absoluts



Percentatge



Font: Padró municipal, Ajuntament de Martorell. Dades a juny 2010.



6. Menors de nacionalitat espanyola i estrangers per gènere (2011)

	Total	%	Homes	%	Dones	%
Espanya	4.539	77,7	2.379	77,5	2.160	77,9
Estranger	1.305	22,3	691	22,5	614	22,1
Total	5.844	100	3.070	100	2.774	100

Font: Padró Municipal, Ajuntament de Martorell

RECURSOS

Un segon element clau per contextualitzar la realitat de la infància i l'adolescència a Martorell són els recursos de què disposa el municipi i que intervenen en aquest segment de població. El coneixement dels recursos **permet visualitzar amb quines eines compta el municipi (serveis, programes, projectes, equipaments...) per treballar en l'àmbit de la infància i l'adolescència.** A continuació es presenta un quadre de síntesi dels principals serveis, recursos, plans i programes de Martorell que intervenen en l'àmbit de la infància i l'adolescència: els recursos ubicats al Complex Educatiu, els centres d'ensenyament, els recursos per a la inserció laboral i l'oferta formativa per a més grans de 16 anys, i el mapa dels parcs infantils i de les zones esportives lliures. (veure gràfics 8, 9, 10, 11, 12)

7. Títols de família nombrosa de Martorell en els últims 4 anys:

Títols de família nombrosa	Total vigents
2007	340
2008	392
2009	427
2010	458

Font: Serveis Socials, Ajuntament de Martorell



ÀMBIT	TIPUS	SERVEIS/PROGRAMES
SALUT	Serveis i recursos	<p>Àrea Bàsica de Salut (tres CAP)</p> <p>Hospital Comarcal Sant Joan de Déu</p> <p>Centre de Desenvolupament Infantil i Atenció Precoç de Martorell</p> <p>Hospital de Dia d'Adolescents</p> <p>Centre de Salut Mental Infantil i Juvenil</p> <p>Àrea de Promoció de la Salut Municipal</p> <p>Servei d'Esports</p>
	Plans i programes	<p>Espai de Salut d'Infermeria</p> <p>Programa Salut i Escola: THAO, salut bucodental l'aventura de la vida, revisió de menú escolar, campanya esmorzar saludable</p> <p>Protocol d'actuació en mutilació genital</p> <p>Protocol de maltractament infantil</p> <p>Revisió mèdica i hàbits d'higiene</p>
EDUCACIÓ I INSERSIÓ LABORAL	Serveis i recursos	<p>Àrea Municipal d'Ensenyament</p> <p>Escoles i instituts</p> <p>Centre d'Educació Especial El Pontarró</p> <p>Centre de Recursos Pedagògics</p> <p>Equip d'Assessorament Psicopedagògic</p> <p>Unitat d'Escolarització Compartida (UEC)</p> <p>PIDCES</p> <p>Servei d'Interpretació i Mediació</p> <p>Servei Local de Català (Consorti per a la Normalització Lingüística)</p> <p>Centre de Formació d'Adults</p> <p>Escola Oficial d'Idiomes</p> <p>Punt Òmnia</p> <p>Casa d'Oficis Fem Via</p>
	Plans i programes	<p>Pla Martorell</p> <p>Comissió de Redistribució</p> <p>Comissió d'Escolarització</p> <p>Programa Engranatge</p> <p>Protocol d'absentisme</p> <p>Programes de Qualificació Professional Inicial (PQPI)</p> <p>Programa POINT</p> <p>Programa Arrels</p> <p>Transició a la vida adulta per a persones amb discapacitats</p> <p>Transició Escola Treball</p>



ÀMBIT	TIPUS	SERVEIS/PROGRAMES
ESPORT, CULTURA I LLEURE	Serveis i recursos	Biblioteca Francesc Pujols Centre Cultural Escola Municipal de Música Escola Oficial d'Idiomes Escola Municipal d'Arts plàstiques L'@ula Aula d'estudi Parcs infantils Equipaments esportius: piscina, pavelló, camps de futbol, etc. Zones esportives de lliure accés
	Plans i programes	Activitats extraescolars Casals d'estiu Diversifica't Activitats culturals adreçades a la infància Fires i festes Oferta cultural específica per a adolescents i joves Pla d'acció de centres educatius
BENESTAR SOCIAL	Serveis i recursos	Serveis Socials Bàsics Centre Obert EAIA DGAIA Delegat d'atenció al menor. Justícia juvenil
	Plans i programes	Comissions socials Comitè Hospitalari de Maltractament Infantil Programa de bonificacions Ajuts d'aliments i menjador escolar Protocol d'actuacions en casos de maltractaments greus a menors
MOBILITAT I ESPAI PÚBLIC	Serveis i recursos	Policia Local Mossos d'Esquadra
	Plans i programes	Pla d'acció de centres educatius
PARTICIPACIÓ	Comissions	Comissió de Joves
		Comissió de Carnaval

8. Recursos ubicats al Complex Educatiu

Àrea Municipal d'Ensenyament	Centre de Formació d'Adults	Centre de Recursos Pedagògics	Equip d'Assessorament Psicopedagògic
Ajuntament de Martorell	Generalitat de Catalunya	Generalitat de Catalunya	Generalitat de Catalunya
Punt Òmnia	Servei Local de Català	PQPI - PTT	Punt de suport UOC
Ajuntament de Martorell	Consorci per a la Normalització Lingüística	Ajuntament de Martorell Generalitat de Catalunya	Ajuntament de Martorell Universitat Oberta de Catalunya

9. Els centres d'ensenyament

Centres de petita infància	Centres d'infantil i primària	Centres de secundària
<ul style="list-style-type: none"> - Llar d'Infants Municipal Pont d'Estels - Llar d'Infants Municipal Les Torretes - Llar d'Infants Municipal Pont del Diable - Llar d'Infants Municipal Riu de Sons - Llar d'Infants Parroquial, centre concertat - Llar d'Infants Patufet, centre privat 	<ul style="list-style-type: none"> - Escola Els Convents - Escola José Echegaray - Escola Juan Ramón Jiménez - Escola Lola Anglada - Escola Mercè Rodoreda - Escola Vicente Aleixandre - Col·legi La Mercè 	<ul style="list-style-type: none"> - Institut Joan Oró - Institut Pompeu Fabra - Col·legi La Mercè
Centres d'educació especial		
- CEE El Pontarró		

10. Inserció laboral i oferta formativa per a més grans de 16 anys

PQPI - PTT	FORMACIÓ OCUPACIONAL	FORMACIÓ PERMANENT	PROGRAMES D'ACOMPANYAMENT
REGIDORIA D'ENSENYAMENT -Auxiliar de vendes, oficina i atenció al públic -Auxiliar de mecànica i electricitat	INSTITUCIÓ ESCOLAR BALMES -Curs de mecànic de vehicles lleugers -Tècnic auxiliar en disseny gràfic -Electricista de manteniment OLGA DIFUSIÓ -Perruqueria	CENTRE DE FORMACIÓ D'ADULTS -Graduat en ESO -Primer cicle de graduat en ESO a distància -Preparació per a la prova d'accés als cicles formatius de grau superior ESCOLA OFICIAL DE IDIOMES -Anglès -Alemany PUNT ÒMNIA	SERVEI D'ATENCIÓ A L'IMMIGRANT -Programa ARRELS PMSAP -Programa Transició Escola Treball (TET) ESCOLA D'EDUCACIÓ ESPECIAL EL PONTARRÓ -Transició a la vida adulta per a persones amb discapacitat
PQPI - Altres	INSERCIÓ LABORAL	CASA D'OFICIS	
INSTITUCIÓ ESCOLAR BALMES -Auxiliar d'automoció -Auxiliar d'instal·lador/lampista -Auxiliar administratiu	PROGRAMA SUMA'T -Auxiliar d'hoteleria -Cuina i serveis de restauració PROGRAMA POIN -Orientat	CASA D'OFICIS FENT VIA -Jardineria -Pintura -Informàtica i xarxes	

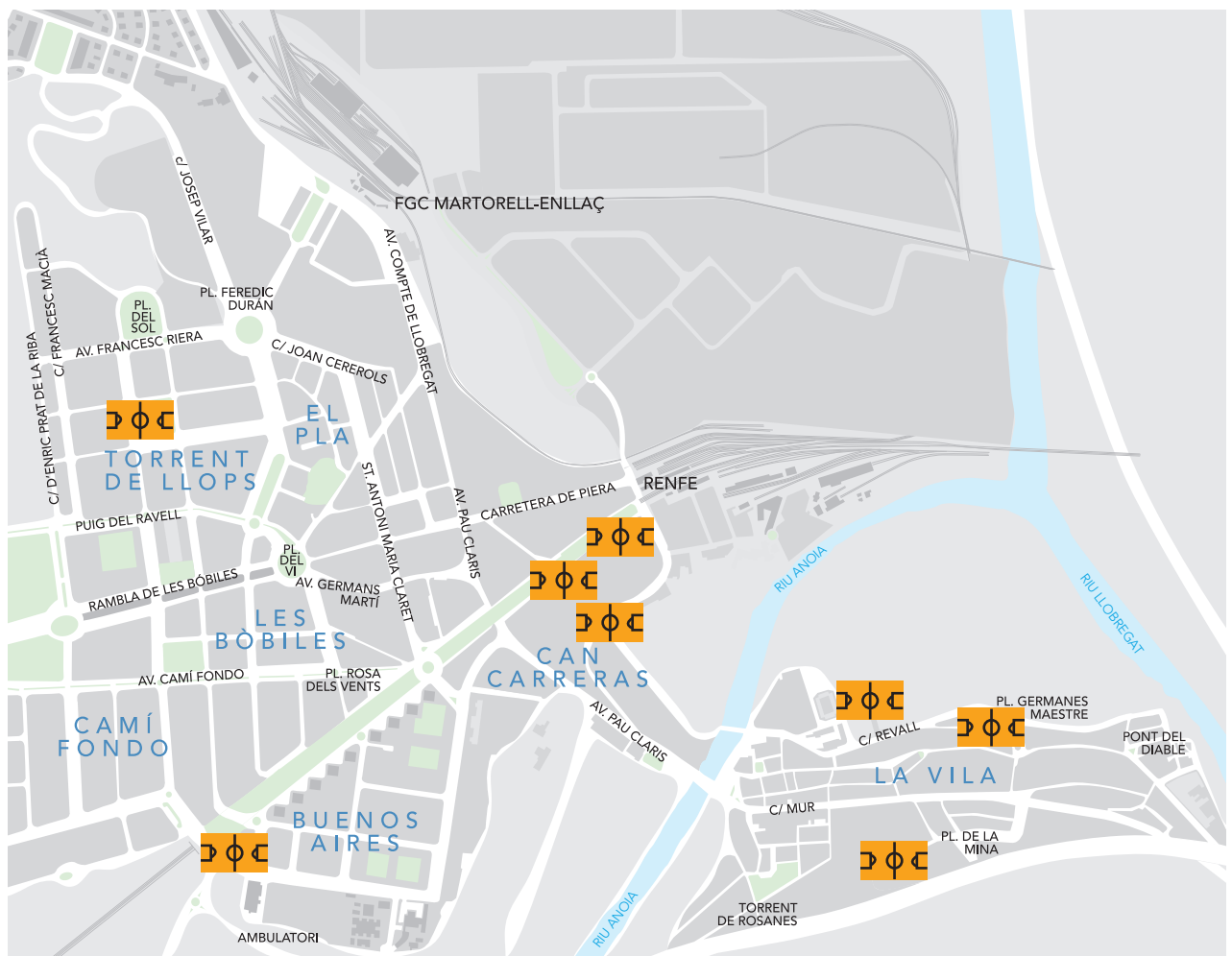


11. Ubicació dels parcs infantils a Martorell



Font: Serveis Municipals de Martorell

12. Ubicació de les zones esportives de lliure accés a Martorell



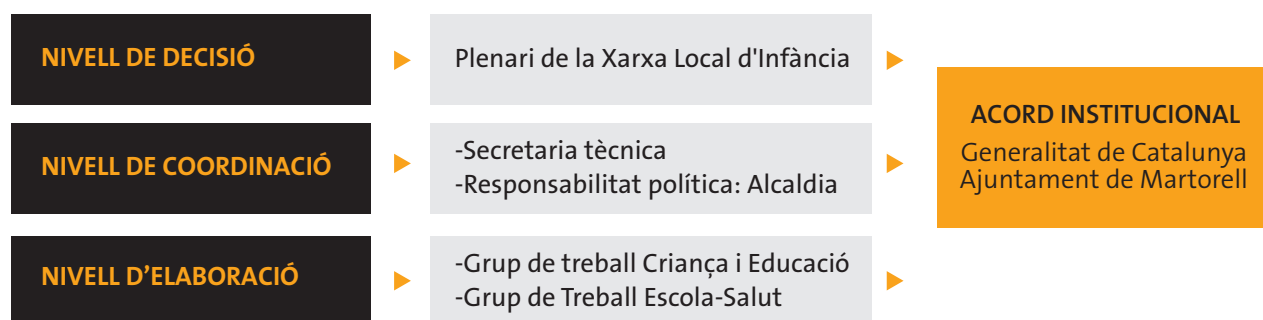
Font: Serveis Municipals de Martorell

AGENTS

El tercer element clau per conèixer la realitat actual de la infància i l'adolescència a Martorell és el conjunt d'agents que hi intervenen. El coneixement dels agents **permet visualitzar qui està treballant actualment en l'àmbit de la infància i l'adolescència i en quins camps d'actuació ho fa.**

A continuació es presenta l'esquema organitzatiu i els agents que integren la Xarxa Local d'Infància de Martorell, així com una relació dels principals agents institucionals i socials que intervenen en la població de 0 a 18 anys. (veure gràfics 13, 14, 15)

13. Esquema de l'estructura organitzativa de la Xarxa Local d'Infància de Martorell



Font: Xarxa Local d'Infància de Martorell

14. Serveis implicats en la Xarxa d'Infància de Martorell

ENSENYAMENT	SERVEIS SOCIALS	SALUT	ALTRES
<ul style="list-style-type: none"> - Espai Nadó - Llar d'Infants Pont Estels - Llar d'Infants Les Torretes - Llar d'Infants Riu de Sons - Llar d'Infants Pont del Diable - Llar d'Infants Parroquial - Llar d'Infants El Patufet - Escola Els Convents - Escola J. Echegaray - Escola J. R. Jiménez - Col·legi La Mercè - Escola Lola Anglada - Escola Mercè Rodoreda - Escola V. Aleixandre - CEE MD Pontarró - AMPA Llars d'Infants - AMPA Escoles Serveis Educatius: CRP, EAP,LIC, CREDA - Inspecció Ensenyament - Cons. Comarcal d'Educació - Programa de Mediació - Centres privats de reeducació 	<ul style="list-style-type: none"> • Equip d'Atenció Social Bàsica (SSB): - Treballador/es socials - Educador/es socials - Treballadora familiar - Centre Obert • EAIA • Servei Municipal d'Atenció a l'Immigrant • Servei d'Informació i Atenció a les Dones 	<ul style="list-style-type: none"> • Àrea Bàsica de Salut ICS (CAP Buenos Aires, CAP La Vila, CAP Torrent de Llops): - Servei de Pediatria - Servei d'Infermeria Pediàtrica - Llevadores - Odontologia • Hospital Comarcal (Sant Joan de Déu) - Neonatologia - Pediatria • CDIAP • CSMIJ • Regidoria de Salut • Centres mèdics privats 	<ul style="list-style-type: none"> • Patronat Municipal de Serveis d'Atenció a les Persones <i>Departament de Cultura:</i> - Biblioteques - Escoles de Música Arts Plàstiques, Idiomes - Museus - Teatre infantil <i>Departament d'Esports:</i> - Natació prenatal - Natació nadons - Psicomotricitat <i>Departament de Joventut</i> <i>Àrea de Participació Ciutadana</i> <i>Mitjans de Comunicació (premsa, radio, web mpal.)</i> • Entitats de lleure infantil - Esplai Guspira - Assoc. Escoltes Joan XXIII • Ludoteques • Grup de Criança Natural • Lliga de la Llet • Guàrdia Urbana • Jutjats • Creu Roja • Càritas Martorell

15. Agents institucionals i socials que intervenen en l'àmbit dels menors a Martorell agrupats per sectors, dels quals es té informació actualitzada a través de la seva implicació en el procés d'elaboració del PLIAM

ENSENYAMENT

Llars d'infants

- Llar d'Infants Municipal Pont d'Estels
- Llar d'Infants Municipal Les Torretes
- Llar d'Infants Municipal Pont del Diable
- Llar d'Infants Municipal Riu de Sons
- Llar d'Infants Parroquial, centre concertat
- Llar d'infants Patufet, centre privat

Centres d'infantil i primària

- Escola Els Convents
- Escola José Echegaray
- Escola Juan Ramón Jiménez
- Escola Lola Anglada
- Escola Mercè Rodoreda
- Escola Vicente Aleixandre
- Col·legi La Mercè, centre concertat

Centre d'educació Especial

- EE El Pontarró

Centres de secundària

- Institut Joan Oró
- Institut Pompeu Fabra
- Escola La Mercè, centre concertat

Escoles d'idiomes, música i arts

- Generalitat de Catalunya - Escola Oficial d'Idiomes
- Ajuntament de Martorell - Escola d'Idiomes Municipal
- Ajuntament de Martorell - Escola Municipal de Música
- Ajuntament de Martorell - Escola Ca l'Oller, d'arts i oficis

Generalitat de Catalunya

- SE/CRP. Centre de Recursos Pedagògics
- EAP B-26 de Martorell LIC. Llengua i Cohesió Social
- CFA Centre de Formació d'Adults

Altres agents

- AMPA
- Mans Mercedàries
- Punt Òmnia
- Espai Nadó

PARTICIPACIÓ, COOPERACIÓ I AGERMANAMENTS

- Associacions de veïns
- Mans Mercedàries

SERVEIS SOCIALS

Generalitat de Catalunya

- EAIA B. Llobregat 4 Equip d'Atenció a la Infància i l'Adolescència

Ajuntament de Martorell

- Serveis Socials Bàsics (SSB)
- Servei d'Atenció a la Infància i l'Adolescència
- Servei de Centre Obert
- Servei d'Atenció a l'Immigrant (SAI) – Programa Arrels, La Motxilleta
- Servei d'Informació i Atenció a les Dones (SIAD)
- Oficina Local del Pla d'Inclusió Social
- Centre de Desenvolupament Infantil i Atenció Precoç (CDIAP)

Altres agents

- Fundació i Associació Arc de Sant Martí
- Creu Roja BLLN
- Associació de Familiars de Malalts Mentals (AFASM) - Prevenció

PROMOCIÓ ECONÒMICA

- Programa POINT
- Casa d'Oficis
- Borsa de treball jove

CULTURA

Ajuntament de Martorell

- Museus de Martorell
- Biblioteca Francesc Pujols
- Centre d'estudi l'@ULA

Altres agents

- Aula de Teatre
- TIM teatre
- Esbart Dansaire

JOVENTUT

Ajuntament de Martorell

- SJJ. Informació juvenil
- Programa d'Intervenció als Instituts

Altres agents

- Associació juvenil Espai Guspira
- Agrupament Escolta i Guia Joan XXIII

ESPORTS

- Activitats esportives
- Escola de promoció (de 3 a 14 anys)
- Clubs esportius (+ de 14 anys)

SALUT

Ajuntament de Martorell

- Programa Thao
- Campanyes diverses

Generalitat de Catalunya

- ABS Martorell:
- CAP La Vila
- CAP Buenos Aires
- CAP Torrent de Llops

Altres agents

- La Lliga de la Llet de Catalunya
- Fundació Hospital Sant Joan de Déu
- Hospital de Dia d'Adolescents. (Germanes Hospitalàries del Sagrat Cor, amb concert amb el Servei Català de la Salut)
- CSMIJ. Centre de Salut Mental Infantojuvenil. (Germanes Hospitalàries del Sagrat Cor, amb concert amb el Servei Català de la Salut)

MEDI AMBIENT

Ajuntament de Martorell

- Departament de Medi Ambient

COSSOS DE SEGURETAT

Ajuntament de Martorell

- Policia Local - (Serveis Socials i Escola i Mobilitat)

Generalitat de Catalunya

- Mossos d'Esquadra - Atenció a la víctima i Relacions amb la comunitat

JUSTÍCIA JUVENIL. Fiscalia de menors

Generalitat de Catalunya

- Equip de tècnics de menors. Servei de centres educatius i l'àrea de medi obert.
- Llibertat vigilada i prestacions i beneficis a la comunitat

Altres agents

- Creu Roja (serveis a la comunitat)

CENTRES RELIGIOSOS

- Parròquies
- Mesquites
- Altres entitats de culte religiós

EIXOS ESTRATÈGICS

QUINES LÍNIES DE TREBALL ESTABLEIX EL PLIAM?

El pla d'actuació que proposa el PLIAM pretén ordenar totes les línies de treball vinculades a la infància i l'adolescència de Martorell en un marc comú. Sobre-tot, parteix de les mancances detectades i identifica possibles millores que necessita el treball que s'està realitzant, tant des de l'Administració municipal com des de la resta d'institucions i agents implicats en el benestar dels infants i adolescents.

A l'hora de definir el pla d'actuació del PLIAM, s'ha tingut molt en compte el nou marc normatiu que estableix la Llei 14/2010, de 27 de maig de 2010, de drets i oportunitats en la infància i l'adolescència.

Com s'ha explicat, aquesta Llei estableix un seguit de canvis i requeriments que afecten les responsabilitats de l'àmbit local, especialment pel que fa aspectes

vinculats a les situacions de risc dels infants, els espais de coordinació que s'han de constituir, la Taula Territorial d'Infància i la participació activa dels infants en els aspectes que els afecten directament.

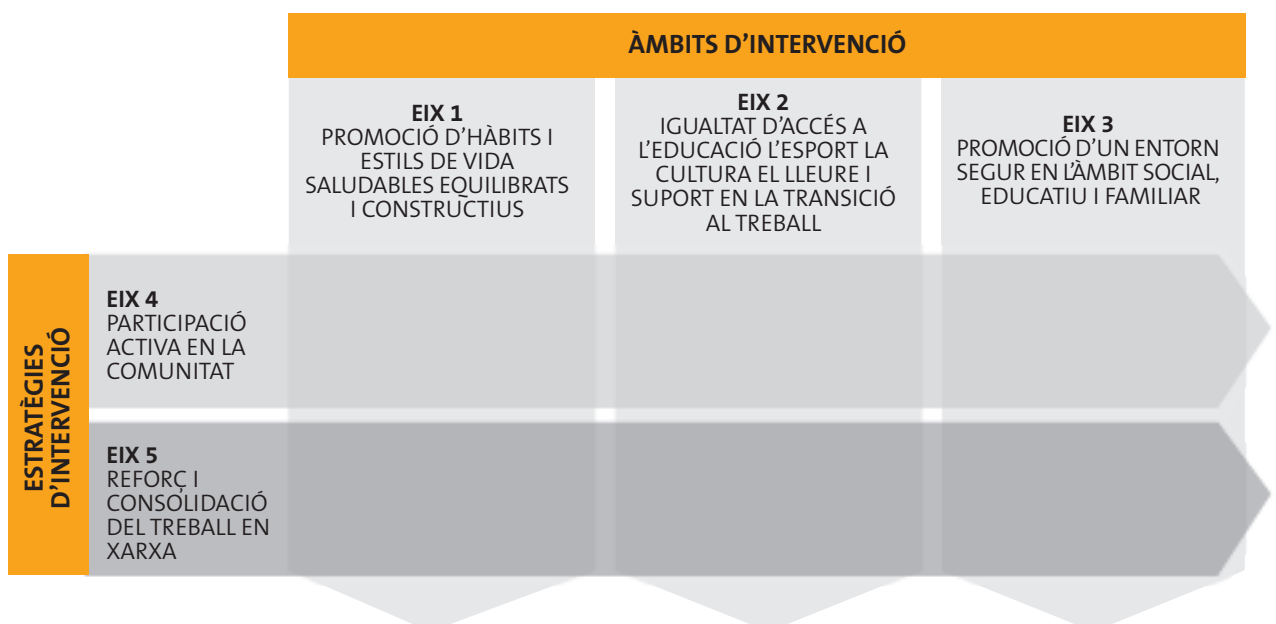
El pla d'actuació s'ha fonamentat en els resultats de la diagnosi realitzada i s'ha dimensionat d'acord amb els recursos de què disposa Martorell, per optimitzar-los al màxim, ja que l'actual context econòmic fa difícil pensar en la generació de nous recursos.

La voluntat de l'Ajuntament de Martorell és que aquest pla d'actuació revisi i continuï, en els propers anys (2011-2015), moltes de les línies de treball que en l'actualitat ja s'estan desenvolupant. Tant el context actual, restrictiu pel que fa als recursos disponibles, com l'important bagatge i capital social,

humà, tècnic i de coneixement acumulat, recomanen aquesta orientació continuïsta del pla.

Aquesta continuïtat, però, exigeix la introducció de noves maneres de treballar per a la millora dels processos, el foment del treball en xarxa, l'optimització dels recursos disponibles i la monitorització, tant de les situacions de necessitats com de les actuacions desenvolupades.

El camp d'acció del PLIAM s'estructura en 5 eixos estratègics, i dins de cada eix s'han identificat línies d'actuació, objectius específics a què es vol donar resposta i accions concretes per assolir-los.





Eix 1

PROMOCIÓ D'HÀBITS I ESTILS DE VIDA SALUDABLES, EQUILIBRATS I CONSTRUCTIUS

Un primer eix estratègic del PLIAM se centra en el concepte de promoció, que la nova Llei 14/2010, de 27 de maig de 2010, de drets i oportunitats en la infància i l'adolescència estableix com un dels 5 conceptes clau en els quals s'ha d'estructurar la intervenció en l'àmbit de la infància i l'adolescència.

En el context de Martorell, aquest concepte de promoció es concreta en tres línies de treball específiques:

En primer lloc, el PLIAM proposa promoure hàbits saludables, tant dels infants com de les seves famílies, en l'alimentació i la salut i per evitar conductes de risc, etc.

Una segona línia de treball fa referència a l'educació en valors. En aquest àmbit es considera bàsic implicar els diversos agents: famílies, escoles, entitats, etc.

Molt lligada amb l'anterior, una tercera línia de treball d'aquest eix consisteix a promoure la relació escola-família-entorn. El coneixement, la relació i l'existència de canals de comunicació i treball compartit entre els components d'aquest triangle es consideren bàsics per avançar en l'objectiu de promoure uns hàbits saludables en els infants i adolescents.

Eix 2

FOMENTAR LA IGUALTAT D'ACCÉS A L'EDUCACIÓ, L'ESPORT, LA CULTURA I EL LLEURE I DONAR SUPORT A LA TRANSICIÓ AL TREBALL

El segon eix estratègic se centra també en la promoció de la igualtat en l'accés a diversos àmbits de la vida dels infants i adolescents considerats bàsics per al seu desenvolupament, com són l'educació, la cultura, l'esport i el lleure i el món laboral. L'objectiu és promoure la igualtat de drets i d'oportunitats dels infants i adolescents de Martorell.

Aquest eix estableix tres línies de treball:

Una primera està orientada a garantir la igualtat d'accés a l'àmbit educatiu.

Una segona línia se centra precisament en la transició entre l'àmbit educatiu i el món laboral, i treballa per afavorir la inserció laboral acompanyant els adolescents en aquest procés.

Una tercera línia de treball promou la igualtat d'accés a l'esport, la cultura i el lleure.

Eix 3

PROMOCIÓ D'UN ENTORN SEGUR EN L'ÀMBIT SOCIAL, EDUCATIU I FAMILIAR

El tercer eix dona resposta a tres altres conceptes clau establerts per la Llei esmentada: prevenció, atenció i protecció. En aquest cas, es tracta de promoure un entorn segur per als infants. Això es concreta en tres línies de treball:

Una primera se centra a millorar la detecció i la prevenció de situacions d'infància i adolescència en risc.

Una segona línia de treball focalitza la seva atenció a donar cobertura a les necessitats bàsiques de tots els infants i adolescents, posant un èmfasi especial en els espais i serveis que fan una atenció específica als infants i adolescents en risc.

Una tercera línia de treball d'aquest eix treballa per aconseguir un entorn i un espai públic segur. Això vol dir incidir en la forma de la ciutat, en el seu espai públic i en la manera de utilitzar-lo, promovent una mobilitat segura d'infants i adolescents.

Eix 4

POTENCIAR LA PARTICIPACIÓ ACTIVA A LA COMUNITAT

▶ El quart eix estratègic se centra en el cinquè concepte clau definit per la Llei: la participació. A diferència dels tres eixos estratègics anteriors, que definien àmbits d'intervenció, tant aquest eix estratègic com el cinquè, defineixen estratègies d'intervenció. És a dir, els tres primers eixos se centren més *en quins àmbits intervenir* i els dos darrers proposen *com intervenir* en aquests àmbits.

Aquest quart eix estratègic proposa dues línies de treball en relació amb la participació. Per una banda, s'orienta a facilitar espais i mecanismes que possibilitin la participació activa dels infants i adolescents en la vida del municipi, per altra banda, promou la participació activa de les famílies tant en l'àmbit escolar, mitjançant, per exemple, les AMPA, com en la resta d'àmbits de la vida dels infants i adolescents.

Eix 5

REFORÇAR I CONSOLIDAR EL TREBALL EN XARXA

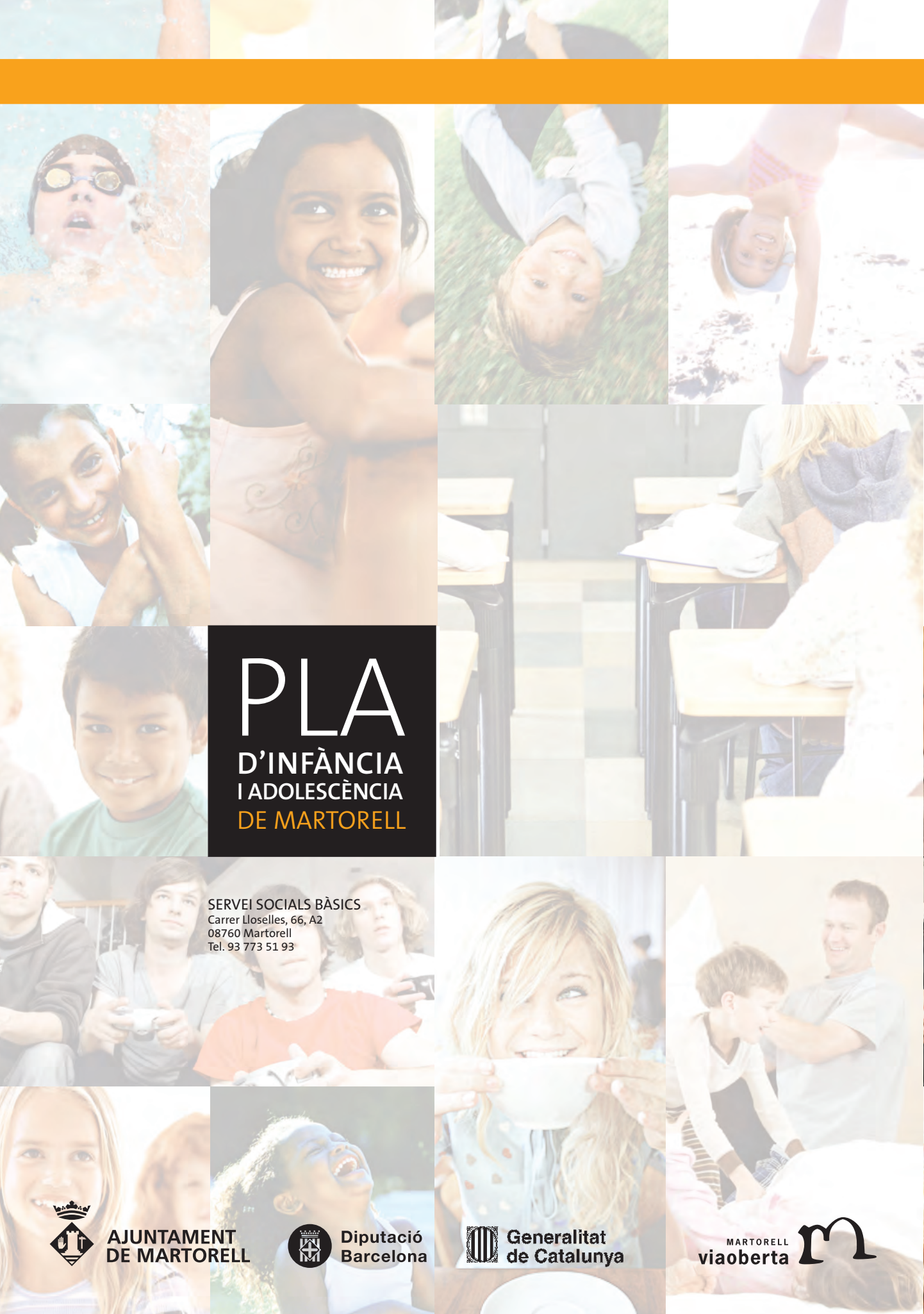
▶ El cinquè eix estableix com una estratègica clau del PLIAM el foment del treball en xarxa i la coordinació i col·laboració entre els diferents agents que intervenen en l'àmbit de la infància i l'adolescència. Això fa referència tant als diferents departaments i àrees municipals com a altres agents, com són: centres educatius, centres de salut, forces de seguretat, entitats, etc.

L'objectiu d'aquest eix és millorar els mecanismes i processos de treball per augmentar l'efectivitat, l'eficiència, la transversalitat i la coherència de la intervenció dels diversos agents en la infància i l'adolescència.

Per aconseguir-ho s'estableixen dues línies de treball:

La primera línia se centra a aconseguir un bon coneixement de la realitat de la població de 0 a 18 anys. Disposar d'una bona informació, tant de les característiques demogràfiques com de les necessitats i de l'impacte de les actuacions i recursos que s'hi adrecen, es considera bàsic per poder millorar la intervenció en l'àmbit de la infància i l'adolescència.

La segona línia fixa la seva atenció a potenciar la coordinació interdepartamental i interinstitucional dels projectes i actuacions adreçades a la població de 0 a 18 anys.



PLA D'INFÀNCIA I ADOLESCÈNCIA DE MARTORELL

SERVEI SOCIALS BÀSICS
Carrer Llosetles, 66, A2
08760 Martorell
Tel. 93 773 51 93



**AJUNTAMENT
DE MARTORELL**



**Diputació
Barcelona**



**Generalitat
de Catalunya**

MARTORELL
viaoberta

