



AJUNTAMENT  
DE MARTORELL

SERVEIS SOCIALS BÀSICS

PLA  
D'INCLUSIÓ  
I COHESIÓ SOCIAL  
2009-2014

Ajuntament de Martorell  
Serveis Socials Bàsics  
Pla d'Inclusió i Cohesió Social  
Novembre de 2009

Equip de treball  
Catalina Nebot Ríos (Sociòloga i Mediadora)  
Mònica Fernández Pérez (Treballadora Social)  
Amb l'assessorament d'APIP (Associació per a la Promoció e Inserció Professional)

Contacte  
Oficina Local del Pla d'Inclusió Social  
C/ Llosetles, 66, A2  
08760 Martorell  
Tel. 937735193  
cnebot@martorell.cat  
mfernandez@martorell.cat

Disseny: [www.espaigrafic-disseny.com](http://www.espaigrafic-disseny.com)  
Tiratge: 100 unitats

# PLA

D'INCLUSIÓ  
I COHESIÓ SOCIAL  
2009-2014

L'any 2007, l'Ajuntament de Martorell es va incorporar al projecte Plans Locals d'Inclusió, impulsat per la Generalitat de Catalunya. Aquest fet marca una abans i un després respecte a l'estratègia d'aquest consistori, i més concretament, dels Serveis Socials Bàsics, per al foment al municipi de la inclusió social des d'una vessant comunitària.



El document que es presenta a continuació és el fruit del treball conjunt d'un gran nombre d'agents: tècnics de l'ajuntament, professionals i membres de la ciutadania organitzada de Martorell. Tots ells han col·laborat per fer del Pla d'Inclusió un document que aglutina mirades i propostes diverses sobre un fenomen cada cop més present a la nostra comunitat: l'exclusió social.

El Pla d'Inclusió pretén assentar unes bases sòlides perquè des de l'Ajuntament es treballi amb una filosofia i unes línies compartides, amb el foment del treball en xarxa i la corresponsabilitat, tant entre professionals com entre ciutadans.

En un moment de crisi com l'actual, és molt important que tota la població tingui garantides les seves necessitats bàsiques, però també és fonamental elaborar una estratègia sòlida que orienti el treball de tots els professionals que treballen directament o indirectament per eradicar la pobresa i l'exclusió social i per prevenir el creixement d'aquest fenomen. El Pla d'Inclusió, gràcies a la realització de diversos diagnòstics al municipi, promou tot un seguit d'actuacions amb l'objectiu de fer de Martorell un municipi més cohesionat i inclusiu.

Aquest Pla pretén generar línies de treball municipal innovadores, en les quals l'anàlisi, la investigació social i la reflexió conjunta entre departaments i agents socials tinguin una gran importància. La planificació estratègica, el treball en xarxa, el tractament integral dels individus i l'orientació comunitària són les eines de treball d'aquest Pla i els aspectes que el diferencien de la resta.

És tot un repte impulsar un projecte tan innovador i que requereix de tanta implicació. Cal apostar per noves formes de treballar amb la comunitat per poder donar així una millor resposta als ciutadans, especialment a les persones més vulnerables.

**Salvador Esteve i Figueras**  
*Alcalde de Martorell*

# INTRODUCCIÓ

La societat del segle XXI ha de fer front a un gran nombre de reptes heretats de les transformacions i processos socials iniciats al segle XX. Els canvis socioeconòmics dels anys 70 han incidit en l'esfera econòmica, laboral, política, relacional i cultural. La pobresa ja no és l'únic aspecte a tractar quan es parla de necessitats i desigualtats socials. L'augment de l'atur, el fenomen migratori, el trencament del vincle social, l'envelliment de la població i el paper de les noves tecnologies, han generat nous processos socials i noves formes de desigualtat que no es poden analitzar a partir de les metodologies tradicionals d'aproximació a la realitat social.

Amb la finalitat de detectar i tractar les necessitats socials emergents, apareix el concepte exclusió social. Aquest terme supera el de pobresa ja que no analitza únicament aspectes econòmics. Exclusió social és un concepte multidimensional que analitza el procés de pèrdua d'integració i/o participació dels individus en els àmbits econòmic, politicolegal i sociorelacional.

Una de les primeres passes que es van donar a escala europea per fer front a l'exclusió social va tenir lloc l'any 2000 al Consell Europeu de Lisboa, en el qual els diferents països de la Unió Europea es van comprometre a desenvolupar una política comunitària per fer front a l'exclusió social. El mateix any, a la Cimera de Niça, es van fixar els objectius i les estratègies públiques per tractar, des de la perspectiva de la inclusió, els fenòmens de la pobresa i l'exclusió social. Una d'aquestes estratègies va ser l'elaboració dels Plans Nacionals per a la Inclusió Social. Des d'aleshores fins a l'any 2008 s'han dut a terme quatre Plans Nacionals per a la Inclusió Social del Regne d'Espanya.

L'any 2003, la Comissió Europea va incloure les dimensions regional i local en els Plans d'Inclusió, ja que es va considerar que el món local té una importància cabdal en el desenvolupament de polítiques de cohesió social. Arran d'aquests esdeveniments, el Govern de la Generalitat de Catalunya va adquirir el compromís d'elaborar el Pla per a la Inclusió i la Cohesió Social en col·laboració amb els municipis i els agents socials. A febrer de 2006 es va presentar la proposta del Pla d'Acció per a la Inclusió Social a Catalunya. L'objectiu del Pla per a la Inclusió i la Cohesió Social de Catalunya és assentar les bases per construir una nova forma d'actuar enfront del fenomen de l'exclusió social. Durant el mateix any, el Departament de Benestar i Família va crear el Programa per al Desenvolupament de Plans Locals per a la Inclusió Social. Al 2006 es van atorgar recursos financers a 12 municipis catalans i al 2007 se n'hi van afegir 8.

Martorell és un d'aquests 8 municipis que es van incorporar al Projecte de Plans Locals d'Inclusió l'any 2007. La voluntat d'aquests plans és que des de l'àrea municipal s'elaborin estratègies per tal de pal·liar i prevenir la vulnerabilitat i el risc d'exclusió social. La Regidoria d'Ensenyament, Benestar Social i Salut i els Serveis Socials Bàsics de l'Ajuntament de Martorell impulsen El Pla d'Inclusió i Cohesió Social de Martorell 2009-2014 que es presenta a continuació.

# ÍNDEX

## PÀGINA

<b>4</b>	CONTEXT ACTUAL DE MARTORELL
<b>8</b>	FASES D'ELABORACIÓ
<b>10</b>	PRINCIPIES ESTRATÈGICS
<b>12</b>	OBJECTIUS I EIXOS
<b>22</b>	PROGRAMA D'ACCIONS ANUAL
<b>23</b>	ESTRUCTURA DE FUNCIONAMENT I ORGANITZACIÓ
<b>26</b>	AVALUACIÓ DEL PLA
<b>28</b>	BIBLIOGRAFIA
<b>30</b>	ANNEX CONCEPTES CLAU



## CONTEXT ACTUAL DE MARTORELL

A continuació, es presenten algunes de les característiques del context actual de Martorell, fent èmfasi en els aspectes geogràfics, demogràfics, econòmics i laborals relacionats amb el fenomen de l'exclusió social que s'han detectat amb de l'elaboració de l'Informe Diagnòstic sobre l'Exclusió Social a Martorell 2009.

### ASPECTES GEOGRÀFICS

Martorell es troba al nord de la comarca del Baix Llobregat, a la província de Barcelona, i té una extensió de 12,90 km<sup>2</sup>. La seva situació, a la confluència dels rius Anoia i Llobregat, fa que el municipi estigui dividit en dues parts pel riu Anoia. Per una banda el nucli antic, on hi ha el barri de la Vila, i per altra la resta de barris: Can Carreres, construït a la meitat del segle XIX; Buenos Aires, Torrent de Llops, les Bòbiles, el Pla, Camí Fondo i Can Cases, construïts a partir dels anys 60 i fins a l'actualitat, i Can Bros, una antiga colònia industrial.

La situació geogràfica, la història i la composició demogràfica dels barris de Martorell determinen la seva realitat i el dia a dia dels seus habitants. Cal tenir en compte que el creixement urbanístic de Martorell s'ha vist condicionat per les característiques geogràfiques i les necessitats socials i contextuals del municipi, relacionades principalment amb la ubicació d'indústries a la zona i l'arribada de població immigrada.

A l'actualitat, conviuen al municipi barris amb característiques molt diverses. La Vila és el nucli antic i el centre històric de Martorell. Les Bòbiles, Torrent de Llops, Can Cases i Camí Fondo són els barris més nous i tenen una estructura i l'estil de vida característic de les ciutats dormitori. Can Carreres, el Pla i Buenos Aires, encara que molt diferents entre si, tenen una estructura relacional més propera a un poble. Can Bros, tal com es pot observar al mapa, està separat del nucli urbanitzat del municipi, ja que en el seu origen era una colònia industrial.

Martorell està determinat per la seva situació de nus de comunicacions. Al municipi hi ha tres estacions de Ferrocarrils de la Generalitat de Catalunya i una de Renfe. L'autopista AP-7 travessa el barri de la Vila per sobre, l'antiga N-II i la carretera de Piera creuen el municipi per l'interior. Les elevades possibilitats de mobilitat de Martorell respecte a l'exterior contrasten amb les limitades possibilitats de mobilitat interna.



## ASPECTES DEMOGRÀFICS

Actualment Martorell compta amb 27.191 habitants aproximadament. L'arribada de població immigrada és un factor que determina i caracteritza el municipi, la població del qual s'ha incrementat en un 38% en els últims 10 anys. El 40% de la població que viu a Martorell ha nascut fora de Catalunya. La població nascuda a l'estranger representa el 16% del total de la població del municipi.

L'actual situació demogràfica de Martorell és el resultat de dues onades migratòries. La primera va tenir lloc als anys 60-70, coincidint amb la ubicació a la zona de fàbriques com Solvay i d'altres, i el principal origen de la població en aquest procés migratori era la resta de l'Estat espanyol. La segona onada migratòria és la causa principal del fort creixement de població que s'ha produït al municipi en els últims deu anys i és el resultat de dos fenòmens: l'arribada al municipi de població procedent de l'estranger, atreta per l'elevat grau de contractació que hi havia a Martorell, i l'arribada de persones procedents de l'àrea metropolitana de Barcelona, atretes per la proximitat de Martorell a la capital i la possibilitat d'un major accés a la vivenda.

## CARACTERÍSTIQUES ECONÒMIQUES

Pel que fa a la caracterització econòmica de Martorell, cal destacar dos aspectes: per una banda les característiques de la principal activitat econòmica i per altra la situació de l'ocupació al municipi.

La indústria és l'activitat econòmica principal de Martorell. Cal tenir present que la riquesa industrial de Martorell està representada per un petit nombre de grans empreses i que la situació d'alguna d'elles, com SEAT, no és d'estabilitat, tant pel que fa als seus rendiments com per la situació en la qual es troben els seus treballadors i totes les empreses subcontractades dependents.

En referència amb l'ocupació, cal destacar una especificitat que diferencia Martorell de la resta de municipis de la zona: el total de persones residents a Martorell que treballen fora del municipi és superior al total de residents que hi treballen. Aquesta realitat té a veure amb el fet que a la rodalia de Martorell hi ha un gran nombre de polígons industrials, amb demanda de personal no qualificat, i que la proximitat del municipi a Barcelona fa que molts residents de la població treballin a la capital i utilitzin el municipi com a poble dormitori.

## PRINCIPALS PERFILS D'EXCLUSIÓ DETECTATS A MARTORELL

Quan parlem de perfils d'exclusió social, ens referim a les persones o grups que tenen unes característiques que fan que esdevinguin excloses o tinguin un major risc de caure en l'exclusió social. Amb la realització de l'Informe Diagnòstic sobre l'Exclusió Social a Martorell 2009 s'ha fet una detecció de perfils d'exclusió social al municipi a partir d'una divisió per grups socials.

Les dones són un dels grups que tradicionalment més pateixen exclusió, com a conseqüència de les desigualtats que genera l'estructura social patriarcal. Pel que fa a les dones a Martorell, s'ha detectat que les que més pateixen l'exclusió social són les que formen part de famílies monoparentals que no poden conciliar la vida laboral amb la vida familiar. Per a aquestes dones, el fet de tenir fills i ser-ne les úniques responsables disminueix les seves opcions a la hora de trobar una feina que s'ajusti a les seves necessitats com a mare. Per altra banda, les dones que suporten la major part de la càrrega familiar tenen dificultats a la hora de participar en la vida comunitària del municipi. Finalment, i com un dels perfils més vulnerables, trobem les dones grans que viuen soles al domicili,





especialment aquelles que no han cotitzat mai i reben unes prestacions econòmiques molt baixes. Aquestes dones pateixen una doble problemàtica relacionada amb la pobresa i la soledat.

L'edat pot representar un factor de risc d'exclusió social, ja que en algunes ocasions determina l'accés i agreuja determinades situacions de privació. Els grups més afectats per l'exclusió en termes d'edat són els joves i la gent gran.

Pel que fa als joves, el perfil que pateix més exclusió al municipi és el dels joves immigrants amb permís de residència però sense permís de treball. Per a aquests, la problemàtica s'incrementa quan arriben als 16 anys, ja que si abandonen l'escola desapareix per a ells tot un sistema de detecció i suport per part de diferents serveis. Una altra problemàtica que afecta cada vegada més joves del municipi són les patologies duals. Aquestes fan referència a problemàtiques on es relacionen l'abús de drogues i la malaltia mental. L'absentisme i el fracàs escolar són una problemàtica al municipi tot i que el percentatge de joves afectats no és més rellevant que el de la resta de municipis de la zona. La precarietat laboral afecta especialment els joves i té una major incidència sobre els que tenen baixa qualificació.

En referència amb la gent gran, s'han detectat processos d'exclusió referents a la solitud que afecten especialment les persones que viuen soles al domicili i tenen una xarxa relacional dèbil, ja que això pot derivar en problemàtiques d'aïllament. També es troben en risc d'exclusió aquells malalts i persones amb dificultats de mobilitat que viuen en habitatges no adaptats.

Pel que fa als homes, el principal perfil d'exclusió a Martorell correspon als de 45 anys o més, sense qualificació, que es troben en atur de llarga durada. Aquests tenen moltes dificultats a la hora de reincorporar-se al mercat de treball.

El lloc de naixement és un factor que pot generar vulnerabilitat davant l'exclusió social, especialment per a les persones provinents de països estrangers, ja que en ocasions es troben en situacions d'instabilitat o de desigualtat. Les principals problemàtiques que afecten els immigrants quant a l'exclusió social a Martorell són: la infravivenda, les malalties relacionades amb les condicions insalubres dels habitatges, la no alfabetització en castellà que dificulta la inserció laboral, la precarietat laboral i la impossibilitat de garantir les necessitats bàsiques.

## PRINCIPALS PROCESSOS D'EXCLUSIÓ SOCIAL DETECTATS A MARTORELL

Els processos d'exclusió són factors estructurals i/o circumstancials que impedeixen la inclusió social dels individus o grups. A continuació es presenten els principals processos d'exclusió social detectats a Martorell.

L'actual situació econòmica, definida com a crisi econòmica, fa que cada vegada siguin més les persones que es troben en situació de risc davant l'exclusió social. L'increment de l'atur, l'augment dels impagaments i la impossibilitat de les famílies per fer front a les seves necessitats bàsiques, són els principals efectes de la crisi econòmica detectats a Martorell.

Martorell ha patit un dels creixements de l'atur més importants del Baix Llobregat Nord, amb un increment interanual del 74'4%. Això vol dir que actualment al municipi hi ha 913 persones aturades més que l'any anterior. Les més afectades són els joves i les persones sense qualificació.

Un dels serveis de Martorell que més s'ha vist afectat per l'impacte de la crisi són els Serveis Socials Bàsics, que han vist com augmentaven substancialment el nombre de demandes i com se'n transformava la tipologia. En el període anterior a la crisi econòmica, les principals demandes que rebien els serveis socials es relacionaven amb una millora de la qualitat de vida, mentre que en l'actualitat es plantegen necessitats de subsistència.

Amb el pas de les societats comunitàries a societats més individualistes i amb el fort increment de població que ha patit a Martorell, s'ha produït un afebliment de la cohesió social i s'han debilitat les xarxes socials. La pèrdua de la identitat de poble, l'augment de la percepció d'inseguretat i la desaparició de la xarxa esmorteïdora per a la persona, són alguns dels efectes d'aquesta pèrdua de cohesió social que poden generar risc davant l'exclusió social.

Les problemàtiques de mobilitat són un altre procés d'exclusió social detectat al municipi que afecta especialment la gent gran i les persones amb mobilitat reduïda. És important tenir en compte que la mobilitat a Martorell ve determinada per les característiques orogràfiques del territori: els forts pendents que afecten els habitatges de determinats barris, la divisió del nucli urbà pel riu Anoia i l'existència d'autopistes i autovies que limiten i travessen el municipi. Aquests aspectes caracteritzen i determinen tant la mobilitat com la connexió entre barris.

Un altre dels processos d'exclusió social amb què es troba Martorell està relacionat amb l'habitatge. Al municipi es detecta l'existència d'infravivendes i la impossibilitat per part d'un nombre creixent de famílies de fer front al pagament de la seva vivenda, cosa que fa que augmenti el risc de desnonament.



# FASES D'ELABORACIÓ

DEL PLA

---

1a FASE  
**DIAGNOSI**



---

2a FASE  
**DISSENY**



---

3a FASE  
**VALIDACIÓ**



La primera fase de l'elaboració del Pla d'Inclusió consisteix en la realització de la diagnosi sobre l'exclusió social al municipi. El diagnòstic és una eina d'aproximació a la realitat social que aporta informació útil per poder actuar de forma estratègica sobre el fenomen de l'exclusió social. La realització de l'Informe Diagnòstic sobre l'Exclusió Social a Martorell 2009, ha permès conèixer les característiques i els aspectes definitoris de l'exclusió social al municipi i ha aportat la informació útil per fer que el disseny del PLICSM s'adapti a la realitat i les necessitats característiques de l'exclusió social a Martorell.

#### OBJECTIUS DE L'INFORME DIAGNÒSTIC SOBRE L'EXCLUSIÓ SOCIAL A MARTORELL 2009



Tal com es pot comprovar en l'esquema següent, l'aproximació al fenomen de l'exclusió social a Martorell s'ha fet partint del coneixement genèric per arribar al coneixement específic.

Amb la finalitat d'aconseguir un diagnòstic consensuat i validat, en la fase d'elaboració del diagnòstic s'ha comptat amb la participació de tècniques i tècnics de l'Ajuntament i agents clau del municipi. Aquesta participació s'ha concretat en dos moments diferenciats. En un primer moment hi han participat respondent a les entrevistes semiestructurades elaborades per les tècniques del PLICSM, en què han donat informació sobre el funcionament del seu servei, les problemàtiques de la població amb la qual treballen, els projectes de futur que es plantegen i les relacions de coordinació o treball en xarxa existents amb altres departaments i serveis. La segona part de la participació ha consistit en la realització d'aportacions sobre l'esborrany de diagnòstic. Aquí s'han encarregat de revisar aquella informació referida al seu àmbit que apareixia a l'esborrany del diagnòstic i han validat o refutat hipòtesis plantejades per les tècniques del PLICSM.

#### ETAPES DE LA DIAGNÒSI

##### ▶ ETAPA 1 Recopilació d'informació ja existent sobre el municipi

- Bases de dades
- Memòries dels serveis
- Altres plans locals existents a Martorell

##### Entrevista a tècniques i tècnics de l'ajuntament i altres agents del municipi

- Recull d'informació qualitativa
- Recull d'informació quantitativa
- Coneixement de les accions i els projectes que es desenvolupen al municipi

##### Documents resultants d'aquesta fase

- Situació de la Gent Gran a Martorell (editat)
- Anàlisi de la Realitat Social de Martorell

##### ▶ ETAPA 2 Anàlisi de la informació obtinguda

- Anàlisi de la informació recopilada en clau d'exclusió
- Creació d'un llistat d'indicadors d'aproximació a l'exclusió social a Martorell
- Elaboració d'un esborrany de diagnòstic de l'exclusió social a Martorell
- Retorn i validació per part dels tècnics d'aquest esborrany
- Ampliació i incorporació de nous aspectes a l'esborrany

##### Documents resultants d'aquesta fase

- Informe Diagnòstic sobre l'Exclusió Social a Martorell 2009.

La fase posterior a la diagnosi és la de disseny del PLICSM, en la qual es crea l'estructura que li dona forma partint de les principals necessitats que s'han detectat al diagnòstic i tenint en compte quina és la realitat social i el context actual de Martorell.

Aquesta fase és fonamental per al desenvolupament posterior del PLICSM, ja que estableix els principis estratègics, els objectius i la forma en què el Pla tractarà el fenomen de l'exclusió social.

La fase de disseny del PLICSM consta de tres etapes. La primera és d'ordre metodològic i és on se'n defineixen els eixos vertebradors, és a dir, on s'identifiquen les àrees d'actuació prioritàries que emmarquen les línies d'actuació. Les línies d'actuació es corresponen amb les mesures que es portaran a terme a través de programes i accions. Per últim, es dissenya l'avaluació del PLICSM.

La segona etapa té a veure amb la realització de processos participatius i de consens per al disseny del PLICSM. Al llarg d'aquesta etapa s'han fet reunions amb la Comissió Tècnica Interdepartamental (formada per tècnics de les diferents àrees de l'Ajuntament) i la Taula Consultiva de les Associacions (formada per representants de les associacions i el tercer sector de Martorell) per tal de presentar i debatre els principals resultats obtinguts del Diagnòstic Sobre l'Exclusió Social a Martorell 2009 i l'esborrany del PLICSM. Les aportacions fetes per part d'aquests dos organismes han permès donar la forma definitiva a l'estructura i el contingut del PLICSM.

En la tercera i última etapa, s'han creat i consensuat les accions de l'esborrany de Programa d'Actuacions Anual, amb la Comissió Tècnica Interdepartamental i la Taula Consultiva de les Associacions.

#### ETAPES DEL DISSENY

##### ▶ ETAPA 1 Elaboració de l'estructura d'actuació

- Definició dels eixos estratègics
- Definició de les línies d'actuació
- Definició del mètode d'avaluació

##### ▶ ETAPA 2 Processos participatius i de consens per al disseny del PLICSM

- Comissió Tècnica Interdepartamental
- Taula Consultiva de les Associacions

##### ▶ ETAPA 3 Processos participatius per a la creació del programa d'actuacions anual

- Comissió Tècnica Interdepartamental
- Taula Consultiva de les Associacions

La tercera i última fase d'elaboració del PLICSM consisteix en la presentació del PLICSM 2009-2014 i el Programa d'Actuacions Anual al Consell Rector (format per regidors i regidores) i la seva validació. En el cas del PLICSM 2009-2014, també s'ha d'aprovar a través del Ple Municipal.

# PRINCIPIS ESTRA- TÈGICS

## DEL PLA

El·ls principis estratègics del PLA són la base teòrica que l'orienta. La participació dels agents clau, el consens i l'adaptabilitat són els valors que estan presents i impulsen els processos de creació, disseny i implementació del PLICSM.

PARTICIPA-  
CIÓ DELS  
AGENTS  
CLAU



CONSENS



ADAPTA-  
BILITAT



Els agents clau són els professionals o ens que gràcies a la seva contribució ajuden a orientar tant la perspectiva teòrica i el diagnòstic com el disseny del pla. Els agents clau tenen una presència i un coneixement de l'entorn, les problemàtiques i les característiques del municipi que fan que el PLICSM sigui més realista i tingui en compte punts de vista i realitats molt diverses. Per aquest motiu, la seva participació es considera fonamental i necessària. Cal dir que la participació dels agents clau no és puntual sinó que es dona de forma permanent en les diferents fases del PLICSM.

Aquest principi emana de la necessitat que el PLICSM sigui un projecte reconegut i compartit pel màxim nombre d'agents possibles del municipi. El consens permet crear una visió compartida sobre l'exclusió i dissenyar quines són les millors fórmules amb les quals es pot tractar aquest fenomen al municipi.

Del principi d'adaptabilitat emanen dues idees. Per una banda, la idea de realisme, que fa referència a la necessitat que les propostes que emergeixen del PLICSM tinguin presents la realitat social específica del municipi i les principals necessitats referents a l'exclusió social per tal que les accions que es portin a terme obtinguin uns bons resultats. I per altra banda, la perdurabilitat, que implica que el PLICSM ha de poder ser revisat i modificat de forma permanent tot mantenint la seva estructura, facilitant d'aquesta manera el futur treball respecte a l'exclusió social al municipi. L'adaptabilitat com a principi estratègic és l'oposat a l'estatisme, ja que parteix de la base que el PLICSM i els seus productes han de ser dinàmics i han de tenir present en tot moment les transformacions i necessitats emergents respecte al fenomen de l'exclusió social a Martorell.

# OBJECTIUS I EIXOS DEL PLA

La missió del Pla és fer de Martorell un municipi més inclusiu. Per aconseguir-ho es plantegen 4 objectius generals dels que emanen els 4 eixos vertebradors que es poden considerar els pilars del Pla. Cada un dels eixos vertebradors recull una sèrie d'objectius específics dels que sorgeixen les línies d'actuació.

PLA  
D'INCLUSIÓ  
I COHESIÓ SOCIAL  
2009-2014

## Eix 1

COHESIONAR

## Eix 2

PREVENIR  
L'EXCLUSIÓ

## Eix 3

FOMENTAR  
L'INCLUSIÓ

## Eix 4

COMUNICAR  
I COMPARTIR

OBJECTIU GENERAL

PROMOURE LA MILLORA DE LA COHESIÓ SOCIAL AL MUNICIPI

**LÍNIES D'ACTUACIÓ 1 - 6**  
FOMENTAR LA PATICIPACIÓ ACTIVA AL MUNICIPI

- L1** FOMENTAR LA PATICIPACIÓ ACTIVA AL MUNICIPI
- L2** POTENCIAR LA IDENTITAT DELS INDIVIDUS, GRUPS I COL·LECTIUS DEL MUNICIPI
- L3** DESENVOLUPAR XARXES SOCIALS I VEÏNALS
- L4** FOMENTAR L'APROPIACIÓ TERRITORIAL DELS HABITANTS DEL MUNICIPI I CREAR ESPAIS COMPARTITS
- L5** MILLORAR LA MOBILITAT PER MARTORELL
- L6** PROMOURE LA CONVIVÈNCIA CIUTADANA

OBJECTIU GENERAL

DISSENYAR I PROMOURE ESTRATÈGIES DE PREVENCIÓ DE L'EXCLUSIÓ SOCIAL PER ALS GRUPS MÉS VULNERABLES

**LÍNIES D'ACTUACIÓ 7 - 12**  
PREVENIR EL RISC D'EXCLUSIÓ SOCIAL DE LES PERSONES

- L7** LA INFÀNCIA I L'ADOLESCÈNCIA
- L8** LES DONES
- L9** ELS HOMES
- L10** LA GENT GRAN
- L11** LES PERSONES IMMIGRADES
- L12** LES FAMÍLIES

OBJECTIU GENERAL

PROPORCIONAR EINES PER A LA INCLUSIÓ SOCIAL EN ÀMBITS CLAU DEL MUNICIPI.

**LÍNIES D'ACTUACIÓ 13 - 16**  
FOMENTAR ITINERARIS D'INCLUSIÓ SOCIAL

- L13** EN L'ÀMBIT EDUCATIU/FORMATIU
- L14** EN L'ÀMBIT LABORAL
- L15** EN L'ÀMBIT SOCIOSANITARI
- L16** EN L'ÀMBIT RESIDENCIAL

OBJECTIU GENERAL

FOMENTAR LA TRANSVERSALITAT, LA INTEGRALITAT, EL TREBALL EN XARXA I LA CORRESPONSABILITAT.

**LÍNIES D'ACTUACIÓ 17 - 21**  
TRANSVERSALITAT, INTEGRALITAT, TREBALL EN XARXA I CORRESPONSABILITAT

- L17** PROMOURE L'ATENCIÓ INTEGRAL DELS INDIVIDUS I LES FAMÍLIES
- L18** MILLORAR ELS CANALS DE COMUNICACIÓ
- L19** SISTEMATITZAR CRITERIS DE RECOLLIDA D'INFORMACIÓ MUNICIPAL
- L20** TRANSMETRE LA PERSPECTIVA INCLUSIVA A TOTS ELS AGENTS DEL MUNICIPI
- L21** TRASLLADAR A LA CIUTADANIA EL SEU PAPER ACTIU PER LA INCLUSIÓ I LA COHESIÓ SOCIAL

## Eix 1

# COHESIÓ SOCIAL I TERRITORIAL

Amb el pas de les societats comunitàries a societats individualistes, disminueix la capacitat de control de l'entorn cap a l'individu, aquest és més lliure i no sent de forma tan intensa la pressió de l'entorn. Però al mateix temps, l'individu es troba més indefens i és més vulnerable davant el risc d'exclusió social. Les transformacions demogràfiques i socials que s'han produït en el conjunt de Catalunya generen dinàmiques de trencament del vincle comunitari, d'afebliment de les xarxes informals i de pèrdua d'identitat.

A Martorell es detecta un increment de la percepció d'inseguretat, la disminució de la solidaritat, l'augment de problemàtiques relacionades amb la convivència i la soledat com a principals efectes de la pèrdua de xarxa comunitària i vincle social al municipi.

El fort increment de població és una de les variables que incideixen en el trencament de la cohesió social a Martorell, però no l'única. En determinades ocasions, Martorell adopta un paper de ciutat dormitori per a una part de la seva població, i això fa disminuir la participació i el sentiment de pertinença. Algunes de les raons que expliquen aquest fet són: la proximitat i la bona comunicació de Martorell amb la resta de municipis de la zona i amb Barcelona, el fet que el 54,44% del total de la població activa assalariada treballa fora de Martorell i la concepció, per part de la ciutadania, que al municipi hi ha poca oferta d'oci i lleure.

L'increment i la potenciació de l'individualisme, la transformació de les comunicacions i el paper de les noves tecnologies com a agent socialitzador, han generat canvis culturals. Cada vegada hi ha més activitats que es poden fer dintre de la llar, i això ha fet disminuir el contacte i la interrelació entre persones d'una mateixa comunitat.

El dèficit d'espais compartits per la ciutadania, tant pel que fa a equipaments com a zones a l'aire lliure i la mala utilització d'alguns d'aquests espais, generen problemàtiques de convivència i de desvinculació amb el municipi.

Les associacions són una font molt rica de cohesió social i de creació d'identitat. Tot i que Martorell ha comptat amb una de les cultures associatives més fortes del Baix Llobregat Nord, en l'actualitat la dificultat per renovar-se, tant pel que fa als objectius i mètodes, com per incorporar noves persones, especialment joves, és una de les febleses més importants a què han de fer front les associacions martorellenques.

# Eix 1

## COHESIONAR



## LÍNIES D'ACTUACIÓ 1 - 6

### FOMENTAR LA PARTICIPACIÓ ACTIVA AL MUNICIPI

#### OBJECTIU GENERAL

### PROMOURE LA MILLORA DE LA COHESIÓ SOCIAL AL MUNICIPI

#### OBJECTIUS ESPECÍFICS

- Recuperar l'esperit de poble i comunitat per incrementar la solidaritat, el vincle social i el respecte cap al territori i les persones que l'integren.
- Intensificar el sentiment de pertinença i la identitat.
- Crear espais compartits.
- Donar suport a aquelles actuacions que ja s'estiguin desenvolupant al territori per a la promoció de la cohesió social.
- Generar dinàmiques i projectes per a la millora de la convivència.

**L1**
**FOMENTAR LA PARTICIPACIÓ ACTIVA AL MUNICIPI**

- Implicar la comunitat en la vida quotidiana del municipi.
- Facilitar l'accés als recursos i serveis de tots els habitants del municipi.
- Crear sistemes de participació àgils i dinàmics.
- Garantir l'accés a la informació sobre serveis i recursos de forma òptima.

**L2**
**POTENCIAR LA IDENTITAT DELS INDIVIDUS, GRUPS I COL·LECTIUS DEL MUNICIPI**

- Desenvolupar accions que apropin el nouvingut a la història i a l'actualitat de Martorell per tal de fomentar-ne l'arrelament.
- Garantir la igualtat d'oportunitats tenint en compte l'heterogeneïtat de persones que viuen al territori.
- Potenciar els punts de trobada entre les diferents cultures que conviuen al municipi..

**L3**
**DESENVOLUPAR XARXES SOCIALS I VEÏNALS**

- Desenvolupar xarxes socials i veïnals
- Crear projectes de dinamització comunitària.
- Fomentar valors relacionats amb el voluntariat i el bon veïnatge.

**L4**
**FOMENTAR L'APROPIACIÓ TERRITORIAL DELS HABITANTS DEL MUNICIPI I CREAR ESPAIS COMPARTITS**

- Promoure l'ús dels espais públics.
- Implicar la ciutadania en l'ús cívic dels espais compartits.
- Crear accions intergeneracionals.
- Desenvolupar activitats que fomentin l'ús dels espais existents per donar resposta als interessos de la comunitat.

**L5**
**MILLORAR LA MOBILITAT PER MARTORELL**

- Promoure la millora de l'accés i les connexions entre els diferents barris del municipi.
- Eliminar els desequilibris territorials.

**L6**
**PROMOURE LA CONVIVÈNCIA CIUTADANA**

- Proporcionar habilitats de mediació als diferents agents del territori a través de formació.
- Desenvolupar projectes que fomentin la convivència tenint en compte la diversitat.

## Eix 2

# DISSENYAR I PROMOURE ESTRATÈGIES DE PREVENCIÓ DE L'EXCLUSIÓ SOCIAL PER ALS GRUPS MÉS VULNERABLES

L'exclusió social és un fenomen multidimensional que afecta tres àrees de gran importància: els recursos, les relacions socials i els drets legals. No totes les persones que pateixen exclusió ho fan de la mateixa manera, però el fet de patir exclusió en un àmbit fa que l'individu sigui més vulnerable de caure en l'exclusió en la resta.

Hi ha grups que per les seves característiques tenen més risc de caure en l'exclusió social que d'altres. És important conèixer els principals perfils d'exclusió per tal de promoure accions i projectes que esmorteixin o disminueixin aquest risc.

La realització de l'Informe Diagnòstic sobre l'Exclusió Social a Martorell 2009 ha permès identificar grups i col·lectius que es troben en situació d'exclusió social o són més vulnerables davant aquest fenomen al municipi, a continuació, s'exposen els principals resultats obtinguts.

### DONES

- Dones caps de famílies monoparentals que es troben amb dificultats per conciliar la vida laboral amb la vida familiar.
- Dones que exerceixen el rol de cuidadores, tenen més dificultats per formar part de la vida participativa en el municipi.
- Dones immigrades amb desconeixement de la llengua i sense permís de treball.
- Dones grans que viuen soles al municipi i mai no han cotitzat.

### INFÀNCIA

- Joves immigrants que tenen permís de residència però no tenen permís de treball. Aquesta situació esdevé més precària quan aquests joves arriben als 16 anys, ja que queden al marge de molts circuits i serveis de detecció i treball.
- Increment de patologies duals en joves.
- L'atur i la temporalitat afecten molts joves de Martorell, especialment aquells que no tenen qualificació formativa o professional.
- Absentisme i fracàs escolar.
- Problemàtiques de la infància relacionades amb la desestructuració familiar, que en moltes ocasions deriven en una manca d'habilitats relacionals.

### HOMES

- El homes més afectats per l'exclusió social a Martorell són els més grans de 45 anys, en atur de llarga durada i sense qualificació.

### GENT

- Problemàtiques de solitud, en què les més afectades són les persones que viuen soles al domicili.
- Malalts i persones amb problemàtiques de mobilitat que viuen en habitatges no adaptats.
- Gent gran que mai no ha cotitzat i cobra pensions molt baixes.
- Dificultats per part de les famílies a l'hora de tenir cura de la gent gran, qüestió que en ocasions és viscuda com una sobrecàrrega.

### IMMIGRANTS

- Principals demandants d'ajuts per a la subsistència.
- Problemàtiques d'infravivendes.
- Les persones que no tenen permís de residència són les més vulnerables davant l'exclusió social.
- Pateixen malalties que es donaven per extingides, com la tuberculosi, a conseqüència de les males condicions dels habitatges.
- Les persones que no tenen alfabetització en castellà són les que tenen més dificultats a l'hora de trobar feina.

## Eix 2

PREVENIR  
L'EXCLUSIÓ

## LÍNIES D'ACTUACIÓ 7 - 12

### PREVENIR EL RISC D'EXCLUSIÓ SOCIAL DE LES PERSONES

#### OBJECTIU GENERAL

**DETECTAR I DISSENYAR ESTRATÈGIES D'INCLUSIÓ SOCIAL PER A TOTS AQUELLS INDIVIDUÏS, GRUPS O COL·LECTIUS EXCLOSOS O EN RISC D'EXCLUSIÓ SOCIAL**

#### OBJECTIUS ESPECÍFICS

- Detectar de forma permanent els diferents perfils d'exclusió social al municipi, analitzar-ne les causes i conseqüències.
- Dissenyar estratègies encaminades a tractar i prevenir l'exclusió i la vulnerabilitat social al municipi.

#### L7

#### LA INFÀNCIA I L'ADOLESCÈNCIA

- Fer la detecció i el seguiment dels infants i adolescents que es troben en situació de risc d'exclusió social.
- Proporcionar eines i habilitats socials als infants i joves i les seves famílies per a la millora del seu desenvolupament.
- Desenvolupar projectes socioeducatius que promoguin habilitats socials dels infants i adolescents.
- Facilitar l'accés als serveis i recursos als infants i joves més vulnerables davant el risc d'exclusió social.
- Crear protocols que facilitin el seguiment per part de tots els agents implicats en el desenvolupament de l'itinerari d'inclusió de l'infant o jove.

#### L8

#### LES DONES

- Fer la detecció i el seguiment de les dones que es troben en situació de risc d'exclusió social.
- Facilitar la incorporació a activitats de formació per a la inserció al món laboral de les dones en situació de risc d'exclusió social.
- Proporcionar espais de trobada per a dones amb una xarxa relacional dèbil o inexistent.
- Desenvolupar activitats amb perspectiva de gènere.
- Fomentar la perspectiva de gènere en tots els projectes que es desenvolupin al municipi.

#### L9

#### ELS HOMES

- Fer la detecció i el seguiment dels homes que es troben en situació de risc d'exclusió social.
- Facilitar l'accés a la formació dels aturats de llarga durada i difícil inserció.
- Promoure accions per al foment de l'autonomia dels homes en situació de soledat per evitar l'aïllament.

#### L10

#### LA GENT GRAN

- Fer la detecció i el seguiment de les persones grans que es troben en situació de risc d'exclusió social.
- Promocionar l'autonomia i l'envelliment actiu.
- Proporcionar eines i recursos per evitar la soledat i l'aïllament de la gent gran.
- Promoure el paper actiu de la gent gran al municipi.
- Difondre els serveis i recursos que poden aportar una millora de la qualitat de vida de les persones grans o en situació de dependència.

#### L11

#### LES PERSONES IMMIGRADES

- Fer la detecció i el seguiment de les persones nouvingudes que es troben en situació de risc d'exclusió social.
- Sensibilitzar la ciutadania sobre les situacions de vulnerabilitat.
- Promoure accions de promoció de les xarxes socials comunitàries.
- Garantir l'accés a la informació.
- Donar suport i crear accions que facilitin l'arrelament al territori.

#### L12

#### LES FAMÍLIES QUE ES TROBEN EXCLOSOS O EN RISC

- Fer la detecció i el seguiment de les famílies que es troben en situació de risc d'exclusió social.
- Promoure activitats familiars al municipi.
- Garantir les necessitats bàsiques de les famílies arrelades al territori.

## Eix 3

# FOMENTAR ITINERARIS D'INCLUSIÓ EN ÀMBITS CLAU

A banda de la vulnerabilitat de certs perfils de caure en l'exclusió social, cal parlar de l'existència de processos socials que produeixen exclusió. Aquests són factors provinents de l'estructura i l'organització socials que generen vulnerabilitat social i exclusió. Per aquest motiu, és important fer la detecció dels processos d'exclusió que s'estan donant al municipi.

Els processos d'exclusió es poden donar en àmbits molt diversos i tenen com a denominador comú la privació d'algun aspecte característic i fonamental per a la vida en societat. A partir de la realització de l'Informe Diagnòstic Sobre l'Exclusió Social a Martorell 2009 s'han detectat quatre àmbits clau en què cal treballar des de la prevenció i el foment de la inclusió.

### LABORAL

L'exclusió en l'àmbit laboral és un factor que dificulta la inclusió social i fa que l'individu sigui més vulnerable davant el risc d'exclusió social.

- L'exclusió laboral a Martorell adopta diverses formes i afecta un grup de població heterogènia.
- El creixement de l'atur a Martorell és un dels més significatius del conjunt del Baix Llobregat.
- La precarietat laboral afecta cada vegada més treballadors del municipi i es concreta en un increment de la temporalitat i en la incertesa sobre el lloc de treball.
- S'ha produït una gran disminució de la contractació al municipi.

### RESIDENCIAL

L'àmbit residencial està format per quatre dimensions: accés, densitat, habitabilitat i seguretat de l'habitatge. La inaccessibilitat o la precarietat a qualsevol d'aquestes dimensions genera un risc d'exclusió social elevat. A Martorell s'han detectat diversos processos d'exclusió residencial:

- Existència d'infravivendes i vivendes en molt mal estat de conservació.
- Amuntegament de persones als habitatges.
- Existència d'un nombre creixent de famílies que no poden fer front al pagament de les hipoteques i els lloguers.

### SOCIOSANITARI

En l'àmbit sociosanitari conflueixen factors de risc de salut relacionats amb problemàtiques socials. Tot i que Martorell compta amb un elevat nombre de serveis i agents que treballen fent una atenció biopsicosocial, s'ha detectat l'existència de processos que poden generar risc davant l'exclusió social.

- Increment de les patologies duals.
- Increment de les malalties mentals.
- Manca d'habilitats socials, generades pel a desestructuració familiar.
- Increment del consum d'estupefaents.

### FORMATIU

L'educació i la formació són espais que generen inclusió social. La manca de formació incrementa el risc d'exclusió social, tant a l'hora de trobar feina com per desenvolupar d'altres activitats de la vida diària. A Martorell s'han detectat diverses problemàtiques en les quals es combinen dèficits en la formació i l'exclusió:

- Absentisme i fracàs escolar.
- Increment de l'atur, que afecta especialment les persones que no tenen qualificació o especialització.
- Doble missatge de socialització, que genera dificultats per al sistema educatiu.
- Constant oscil·lació quant al nombre d'alumnat al municipi (matrícula viva).
- Analfabetisme tecnològic.

# Eix 3

## FOMENTAR L'INCLUSIÓ

## LÍNIES D'ACTUACIÓ 13 - 16 FOMENTAR ITINERARIS D'INCLUSIÓ SOCIAL

### OBJECTIU GENERAL

## PROPORCIONAR EINES PER A LA INCLUSIÓ EN ELS ÀMBITS CLAU

### OBJECTIUS ESPECÍFICS

- Detectar quins són els principals processos d'exclusió social al municipi i en quins àmbits es donen.
- Donar suport a les accions i programes que treballen per a la inclusió social en àmbits clau.
- Dissenyar accions de forma transversal que disminueixin el risc de caure en l'exclusió social generat per determinats processos en àmbits clau.

#### L13

#### ÀMBIT EDUCATIU/FORMATIU

- Sensibilitzar sobre la importància de la formació i l'educació contínua.
- Promocionar projectes educatius intergeneracionals.
- Proporcionar cursos de formació que permetin la conciliació de la vida familiar, laboral i educativa.
- Promoure l'acció educativa a través d'àmbits com l'esport, la cultura i/o el lleure.
- Fomentar la igualtat d'oportunitats davant dels processos formatius.

#### L14

#### ÀMBIT LABORAL

- Proporcionar informació en relació amb les diferents alternatives d'ocupabilitat.
- Detectar professions emergents al territori.
- Desenvolupar cursos de formació que donin resposta a les necessitats laborals detectades al territori.
- Fomentar la inserció laboral dels col·lectius més vulnerables davant l'exclusió social en aquest àmbit.

#### L15

#### ÀMBIT SOCIOSANITARI

- Fer la detecció i el seguiment dels homes que es troben en situació de risc d'exclusió social.
- Facilitar l'accés a la formació dels aturats de llarga durada i difícil inserció.
- Promoure accions per al foment de l'autonomia dels homes en situació de soledat per evitar l'aïllament.

#### L16

#### ÀMBIT RESIDENCIAL

- Fer la detecció i el seguiment de les persones grans que es troben en situació de risc d'exclusió social.
- Promocionar l'autonomia i l'envelliment actiu.
- Proporcionar eines i recursos per evitar la soledat i l'aïllament de la gent gran.
- Promoure el paper actiu de la gent gran al municipi.
- Difondre els serveis i recursos que poden aportar una millora de la qualitat de vida de les persones grans o en situació de dependència.

## Eix 4

# TRANSVERSALITAT, INTEGRALITAT, TREBALL EN XARXA I CORRESPONSABILITAT

A Martorell, com a molts altres municipis, s'ha produït una multiplicació i especialització dels serveis que l'Ajuntament posa a disposició dels ciutadans. Aquest increment de serveis ha transformat l'atenció que es dona als usuaris i la relació entre departaments i professionals. L'existència de serveis que tracten problemàtiques o realitats molt concretes genera en algunes ocasions la compartimentació en el tractament dels usuaris, especialment quan es tracta de persones amb una multiproblemàtica.

Durant la realització de l'Informe Diagnòstic sobre l'Exclusió Social a Martorell 2009, es van fer entrevistes qualitatives als diferents serveis i professionals de l'Ajuntament, en les quals els entrevistats van exposar les principals dificultats existents al municipi per dur a terme un treball transversal, integral i en xarxa. L'anàlisi d'aquestes entrevistes ha permès detectar quines són les principals problemàtiques o els impediments a l'hora de fer treball en xarxa i transversal al municipi.

La manca d'infraestructures i recursos per treballar en xarxa és una de les problemàtiques que dificulten el treball en xarxa més esmentades pels professionals, i fa referència a la dificultat de dur a terme un treball transversal amb estructures organitzacionals i sistemes de funcionament no adaptats a aquest tipus de treball. Relacionats amb aquest fet, els professionals també destaquen que la mala comunicació, el desconeixement i la falta d'informació entre departaments dificulten la visió integral de l'usuari i el treball en xarxa.

La personalització a la hora de desenvolupar coordinacions i treball transversal és un altre dels aspectes que caracteritza el treball en xarxa i la transversalitat a Martorell.

El treball en xarxa, en moltes ocasions, ve determinat per les relacions d'avinença o desavinença entre professionals, i és concebut per la majoria de professionals com una tasca que exigeix un gran esforç de temps i esdevé una sobrecàrrega.

## Eix 4

COMUNICAR  
I COMPARTIR

## LÍNIES D'ACTUACIÓ 17 - 21

### TRANSVERSALITAT, INTEGRALITAT, TREBALL EN XARXA I CORRESPONSABILITAT

#### OBJECTIU GENERAL

### FOMENTAR LA TRANSVERSALITAT, LA INTEGRALITAT, EL TREBALL EN XARXA I LA CORRESPONSABILITAT

#### OBJECTIUS ESPECÍFICS

- Crear una mirada conjunta sobre la inclusió social entre tots els agents del territori, per tal que aquesta sigui present en tots els projectes i accions que es desenvolupen a Martorell.
- Potenciar sinergies o crear-ne de noves entre els diferents agents del territori a través del treball en xarxa.
- Fomentar i promocionar estratègies i/o accions que treballin per la inclusió social i dissenyar-ne de noves a partir del treball en xarxa.

#### L17

#### PROMOURE L'ATENCIÓ INTEGRAL DELS INDIVIDUS I LES FAMÍLIES

- Fer que les necessitats dels individus i les famílies siguin tractades de forma holística per tots els serveis i professionals del territori.
- Facilitar l'accés i el seguiment al pla de treball dels individus i/o famílies per part dels diferents agents implicats.
- Facilitar l'accés als recursos dels individus i/o famílies que segueixen un pla de treball per part de tots els agents que hi estan implicats.

#### L18

#### MILLORAR ELS CANALS DE COMUNICACIÓ

- Respondre de forma eficaç a les necessitats de la població.
- Trencar les barreres comunicatives que impedeixen el traspàs òptim d'informació entre els diferents agents del territori.
- Conèixer quines són les activitats/accions que s'estan fent des dels diferents departaments, serveis i recursos.
- Optimitzar les coordinacions entre professionals mitjançant l'aprofitament de les noves tecnologies.
- Fomentar el traspàs d'informació a través de les noves tecnologies.
- Establir un llenguatge comú entre els diferents agents del territori.
- Crear protocols que facilitin i permetin l'operativitat a les reunions de treball.

#### L19

#### SISTEMATITZAR CRITERIS DE RECOLLIDA D'INFORMACIÓ MUNICIPAL

- Impartir formació sobre metodologies de planificació, disseny i avaluació.
- Consensuar criteris de recollida d'informació.
- Consensuar indicadors d'anàlisi municipals.
- Realitzar anàlisis socials dinàmiques i periòdiques.
- Realitzar projeccions sobre la realitat del municipi.

#### L20

#### TRANSMETRE LA PERSPECTIVA INCLUSIVA A TOTS ELS AGENTS DEL MUNICIPI

- Traslladar als agents del territori el seu paper i la seva responsabilitat dins els processos d'inclusió social.
- Fomentar el paper actiu dels agents implicats en el desenvolupament de processos d'inclusió social.
- Incorporar la perspectiva inclusiva com a valor afegit als projectes del municipi.

#### L21

#### TRASLLADAR A LA CIUTADANIA EL SEU PAPER ACTIU PER LA INCLUSIÓ I LA COHESIÓ SOCIAL

- Sensibilitzar la ciutadania sobre els processos d'exclusió social, els factors de risc i la vulnerabilitat.
- Fomentar les habilitats individuals, familiars i col·lectives per conèixer i desenvolupar itineraris d'inclusió.
- Capacitar i donar autonomia a la ciutadania davant els seus projectes vitals.



## PROGRAMA D'ACCIONS ANUAL

El Programa d'Accions Anual és un document adjunt al Pla d'Inclusió i Cohesió Social de Martorell 2009-2014 que recull els programes i les accions a desenvolupar en el marc del Pla i és el resultat del treball de disseny fet prèviament per l'Equip Tècnic de l'Oficina Local del Pla d'Inclusió Social, la Comissió Tècnica Interdepartamental i la Taula Consultiva de les Associacions.

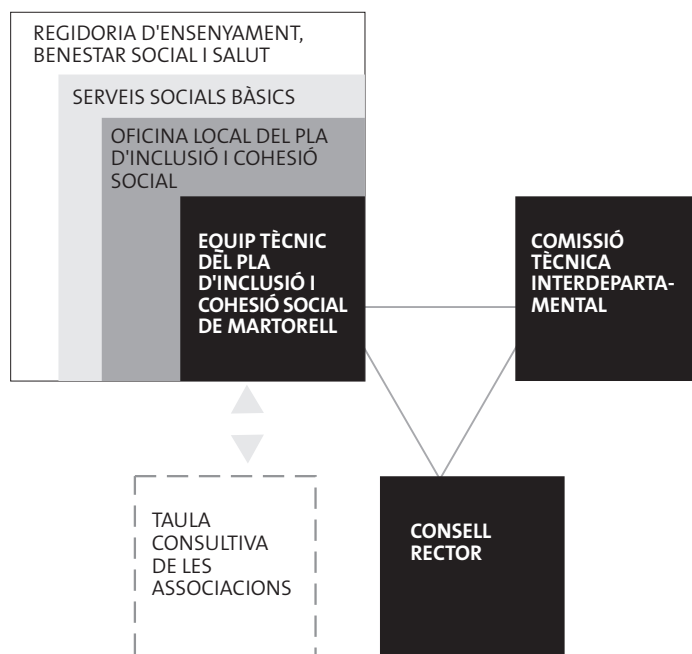
El Programa d'Accions Anual té la finalitat de desenvolupar els eixos vertebradors i les línies d'actuació del PLICSM, i d'aquesta manera planificar una estratègia per treballar les necessitats detectades al municipi. Com a document adjunt, permet renovar les accions i estratègies d'actuació del PLICSM amb una periodicitat anual, per garantir que aquestes s'adaptin a les necessitats i al context de l'exclusió social a Martorell.



# ESTRUCTURA DE FUNCIONAMENT

El desenvolupament i funcionament del Pla d'Inclusió i Cohesió Social de Martorell es dona a través de tres òrgans: Consell Rector, Comissió Tècnica Interdepartamental, Taula Consultiva de les Associacions i Oficina Local del Pla d'Inclusió Social.

## ORGANITZACIÓ DEL PLA



## CONSELL RECTOR

### COMPOSICIÓ

- Regidor/a de Serveis Socials Bàsics
- Regidor/a d'Ensenyament
- Regidor/a de Promoció Econòmica
- Regidor/a de Medi Ambient
- Regidor/a del Servei d'Atenció a l'Immigrant
- Regidor/a de la Policia Local
- Regidor/a de Joventut
- Regidor/a de Participació, Cooperació i Agermanaments
- Regidor/a d'Urbanisme
- Regidor/a de Serveis Municipals
- Regidor/a de Salut
- Regidor/a del Patronat de Serveis Socials
- Regidor/a del Patronat de Cultura
- Regidor/a del Patronat d'Esports

### OBJECTIUS

- Treballar per fer de Martorell un municipi més inclusiu i cohesionat.
- Establir les estratègies del Pla d'Inclusió i Cohesió Social de Martorell 2009-2014.
- Implicar tots els participants en el desenvolupament del Pla d'Inclusió i Cohesió - Social de Martorell 2009-2014.

### FUNCIONS

- Legitimar políticament i institucionalment la implementació del PLICSM 2009-2014.
- Prendre decisions estratègiques.
- Validar i aprovar el Pla d'Inclusió i Cohesió Social de Martorell 2009-2014 i portar-lo al Ple.
- Validar i aprovar el Programa d'Accions Anual consensuat a la Comissió Tècnica Interdepartamental.
- Avaluat el PLICSM 2009-2014.
- Avaluat el Programa d'Accions Anual.

### CONSTITUCIÓ I PERIODICITAT

- La constitució d'aquest òrgan es formalitza amb la sessió de validació i aprovació del document definitiu del Pla d'Inclusió i Cohesió Social 2009-2014.
- A partir d'aquest moment, s'estableix que el Consell Rector es reuneix un cop l'any, si no hi ha cap eventualitat, per avaluar el Programa d'Accions Anual del període anterior i aprovar el de l'any següent.
- A excepció de la primera reunió de constitució, el Consell Rector es convoca el mes de desembre.
- El desenvolupament i els acords presos es recullen a través d'una acta de reunió que es fa arribar a l'Oficina Local del Pla d'Inclusió Social.

## COMISSIÓ TÈCNICA INTERDEPARTAMENTAL

### COMPOSICIÓ

- Representant i suplent de Serveis Socials Bàsics
- Representant i suplent d'Ensenyament
- Representant i suplent de Promoció Econòmica
- Representant i suplent de Medi Ambient
- Representant i suplent del Servei d'Atenció a l'Immigrant
- Representant i suplent de la Policia Local
- Representant i suplent de Joventut
- Representant i suplent de Participació, Cooperació i Agermanaments
- Representant i suplent d'Urbanisme
- Representant i suplent de Serveis Municipals
- Representant i suplent de Salut
- Representant i suplent del Patronat de Serveis Socials
- Representant i suplent del Patronat de Cultura
- Representant i suplent del Patronat d'Esports

### OBJECTIUS

- Treballar per fer de Martorell un municipi més inclusiu i cohesionat.
- Consensuar criteris que permetin conèixer quin és l'impacte de l'exclusió social al municipi.
- Fomentar la perspectiva inclusiva en els projectes, les actuacions i les accions de cada departament, servei o recurs del municipi.
- Fomentar la transversalitat, la integralitat i el treball en xarxa en els serveis i recursos del municipi, per millorar-los i optimitzar-los.
- Millorar les sinergies existents o crear-ne de noves per facilitar el treball en equip.
- Establir sistemes d'informació municipals que permetin l'intercanvi de coneixements entre professionals.

### FUNCIONS

- Consensuar el document Pla d'Inclusió i Cohesió Social de Martorell 2009-2014.
- Dissenyar i consensuar el Programa d'Accions Anual.
- Impulsar la creació dels grups de treball per al desenvolupament de les accions emmarcades al Programa d'Accions Anual.
- Fer el seguiment de les accions a desenvolupar en el marc del Programa d'Accions Anual.
- Fer l'avaluació de les accions desenvolupades en el marc del Programa d'Accions Anual.
- Consensuar indicadors i criteris de recollida d'informació entre els diferents departaments de l'Ajuntament.

### CONSTITUCIÓ I PERIODICITAT

- La constitució d'aquest òrgan es formalitza en la fase de disseny del Pla d'Inclusió i Cohesió Social de Martorell 2009-2014.
- Un cop finalitzada la fase de disseny, el Pla d'Inclusió i Cohesió Social de Martorell 2009-2014 és aprovat pel Ple i el Programa d'Accions Anual és aprovat pel Consell Rector. La Comissió Tècnica Interdepartamental es reuneix un cop cada trimestre, si no hi ha eventualitats.
- La dinamització de les reunions la fa, en un primer moment, l'Oficina Local del Pla d'Inclusió Social.
- El desenvolupament i els acords presos en les reunions de la Comissió Tècnica Interdepartamental es recullen en una acta de reunió que elabora l'Oficina Local del Pla d'Inclusió Social i es fa arribar a la resta de representants.

## TAULA CONSULTIVA DE LES ASSOCIACIONS

### COMPOSICIÓ

- Representants d'associacions o entitats de l'àmbit social
- Representants d'associacions o entitats de l'àmbit de cooperació
- Representants d'associacions o entitats de l'àmbit esportiu
- Representants d'associacions o entitats de l'àmbit de joventut
- Representants d'associacions o entitats de l'àmbit d'interculturalitat
- Representants d'associacions o entitats de l'àmbit cultural

### OBJECTIUS

- Fomentar la participació de la ciutadania organitzada en el disseny i la implementació del Programa d'Accions Anual emmarcat en el Pla d'Inclusió i Cohesió Social de Martorell 2009-2014.
- Implicar el màxim d'agents possibles implicats en el desenvolupament del Pla d'Inclusió i Cohesió Social de Martorell 2009-2014.
- Fomentar la corresponsabilitat multinivell en treball sobre processos d'exclusió social.
- Apropar i fomentar la perspectiva inclusiva en els projectes, les actuacions i les accions de cada entitat o associació que treballi al territori.

### FUNCIONS

- Debatre les propostes consensuades a la Comissió Tècnica Interdepartamental del Programa d'Accions Anual.
- Introduir nous aspectes a les accions proposades des de la Comissió Tècnica Interdepartamental.
- Proposar noves accions a desenvolupar en el marc del Programa d'Accions Anual
- Recollir la perspectiva del màxim d'agents possibles en el desenvolupament dels PLICSM 2009-2014.
- Consensuar criteris de recollida d'informació per al màxim aprofitament d'estudis socials fets al municipi.

### CONSTITUCIÓ I PERIODICITAT

- La constitució de la Taula Consultiva de les Associacions es formalitza en la fase de disseny del Pla d'Inclusió i Cohesió Social de Martorell 2009-2014.
- Un cop finalitza la fase de disseny del Pla d'Inclusió i Cohesió Social de Martorell 2009-2014, és aprovat pel Ple, i el Programa d'Accions Anual és aprovat pel Consell Rector. La Taula Consultiva de les Associacions es reuneix un cop cada semestre si no hi ha eventualitats.
- La dinamització de les reunions la fa, en un primer moment, l'Oficina Local del Pla d'Inclusió Social.
- El desenvolupament i els acords presos a les reunions de la Taula Consultiva de les Associacions es recullen en una acta de reunió que elabora l'Oficina Local del Pla d'Inclusió Social i es fa arribar a la Comissió Tècnica Interdepartamental.

## OFICINA LOCAL DEL PLA D'INCLUSIÓ SOCIAL

### COMPOSICIÓ

- 2 Tècnics/tècniques de l'Oficina Local del Pla d'Inclusió Social.

### OBJECTIUS

- Sensibilitzar sobre a les causes i situacions d'exclusió social.
- Fomentar la perspectiva social i inclusiva més enllà dels serveis socials.
- Promocionar i realitzar formació sobre el treball transversal i en xarxa al municipi.
- Detectar i donar suport a les bones pràctiques que hi ha al municipi.

### FUNCIONS

- Desenvolupar el Projecte per al Desenvolupament del Pla d'Inclusió i Cohesió Social de Martorell.
- Elaborar el Pla d'Inclusió i Cohesió Social de Martorell 2009-2014.
- Dinamitzar la Comissió Tècnica Interdepartamental i la Taula Consultiva de les Associacions.
- Elaborar i difondre estudis, informes i diagnòstic sobre la realitat social del municipi.
- Dur a terme formació relacionada amb la inclusió i la cohesió social.
- Elaborar el Programa d'Accions Anual.
- Redactar els projectes consensuats al Programa d'Accions Anual.
- Impulsar els grups de treball que han de desenvolupar les accions acordades al Programa d'Accions Anual.

### CONSTITUCIÓ I PERIODICITAT

- La constitució de l'Oficina Local del Pla d'Inclusió Social es dona amb l'inici del Projecte de Desenvolupament del Pla d'Inclusió i Cohesió Social de Martorell (finals de 2007).
- En primer lloc, desenvolupa estudis i diagnòstic per conèixer la realitat social del municipi en relació amb l'exclusió social, per a d'altres temàtiques concretes i per conèixer les potencialitats existents al territori.
- En segon lloc, elabora el Pla d'Inclusió i Cohesió Social de Martorell amb la implicació de la resta d'agents del municipi.
- En tercer lloc, elabora el Programa d'Accions Anual consensuat a la Comissió Tècnica Interdepartamental i validat pel Consell Rector.
- En quart lloc, desenvolupa accions de formació a diferents grups relacionada amb l'exclusió i la inclusió social o temes relacionats.
- En cinquè lloc, convoca i dinamitza la Comissió Tècnica Interdepartamental i la Taula Consultiva de les Associacions.



# AVALUACIÓ DEL PLA

## DEFINICIÓ I OBJECTIUS

El procés d'avaluació es pot entendre com l'aplicació sistemàtica de procediments de recerca social per tal de valorar la conceptualització, el disseny, la implantació i la utilitat dels programes d'intervenció social. L'avaluació és una eina dinàmica, que ha de permetre analitzar quina és la qualitat dels procediments utilitzats i el valor de les accions realitzades pel PLICSM 2009-2014.

A diferència del diagnòstic, que és un instrument que persegueix el coneixement per actuar, el coneixement resultant de l'avaluació pretén millorar les maneres d'actuar dels programes d'intervenció social, en aquest cas del PLICSM 2009-2014.

L'avaluació del PLICSM 2009-2014 pretén ser una eina sistematitzada per a la detecció del valor i el mèrit de les diferents fases del projecte. La detecció del valor implica indagar sobre el grau de necessitat i prioritat de la realització d'un projecte o acció respecte a la realitat que es vol transformar, que en el cas que ens ocupa és l'exclusió social. En aquest punt, les fases de diagnòstic i disseny seran els objectes de l'avaluació. Pel que fa a l'avaluació quant a mèrit, l'atenció se centra en l'anàlisi dels resultats de la realització o implementació, i per tant, aquest punt va més orientat a conèixer el desenvolupament i l'impacte de les accions engegades pel PLICSM 2009-2014.

La visió comparativa és una característica de l'avaluació dels PLICSM 2009-2014. En aquest sentit, es pretén fer una comparativa entre la situació de l'exclusió que es pretenia transformar i la situació resultant una vegada realitzada la intervenció. Aquesta comparativa, que podem denominar d'escenaris, es realitza sempre tenint present el context i els recursos amb els quals es treballa.

L'avaluació s'entén com un procés retrospectiu i alhora prospectiu. L'anàlisi retrospectiva té a veure amb la producció de coneixement respecte un procés o esdeveniment que ja s'ha produït. Per altra banda, l'orientació prospectiva s'identifica amb la voluntat que l'avaluació i els seus resultats generin transformacions en el disseny i les accions futures del PLICSM.

La finalitat de l'avaluació del PLICSM és generar coneixement útil que permeti analitzar i valorar els aspectes positius i negatius de totes les fases de desenvolupament i aplicació del PLICSM, per tal de millorar els sistemes de disseny i implementació de les polítiques portades a terme per fer front al fenomen de l'exclusió social a Martorell.

A continuació, es presenten els objectius de l'avaluació del Pla d'Inclusió i Cohesió Social de Martorell:

- Millorar el projecte de PLICSM 2009-2014 i els seus resultats per tal de garantir una major i millor incidència sobre el fenomen de l'exclusió social.
- Mesurar el grau de responsabilitat, analitzant si els agents implicats en el procés han assumit els poders delegats i han complert amb les tasques encomanades. La finalitat d'aquest objectiu radica a realitzar els ajustaments necessaris en relació amb la continuïtat, transformació o finalització del projecte.
- Valorar el grau de representativitat de l'Informe Diagnòstic Sobre l'Exclusió Social a Martorell 2009 per tal de comprovar si reflecteix la realitat de l'exclusió social a Martorell.
- Analitzar si les principals necessitats detectades a l'Informe Diagnòstic Sobre l'Exclusió Social a Martorell 2009 apareixen com a prioritàries al PLICSM 2009-2014 per tal de conèixer si s'està treballant sobre els principals focus de l'exclusió social a Martorell.

- Mesurar el grau d'aplicabilitat del projecte de desenvolupament del PLICSM 2009-2014 per saber si és un projecte realista que s'adapta al seu context i als recursos.
- Conèixer l'impacte de les accions impulsades pel PLICSM (Programa d'Accions Anual) i mesurar el grau de satisfacció dels agents que hi ha implicats en l'elaboració i desenvolupament, per tal de reorientar i millorar aquelles accions susceptibles de canvi.
- Generar coneixement per fer una reflexió conceptual i teòrica per tal que els agents implicats en el desenvolupament del PLICSM incorporin una visió més analítica i d'autocomprensió de la tasca executada.

### PROCÉS D'AVALUACIÓ

Detectar els factors d'èxit o fracàs d'una intervenció aporta un coneixement pràctic, ja que permet extrapolar els aspectes que tenen un funcionament i una incidència positiva i transformar els factors negatius o que han generat el fracàs de l'acció respecte als seus objectius.

Un aspecte que cal definir és l'objecte d'avaluació, allò què es vol avaluar. En el cas del PLICSM, l'objecte d'avaluació es defineix a partir de les quatre fases en què s'estructura el projecte de desenvolupament: diagnosi, disseny, aprovació i implementació del PLICSM 2009–2014. Per una banda, s'avalua el projecte com a procés, és a dir, es mesura en quin grau s'han assolit els objectius de les diferents fases del projecte establint els indicadors i instruments de recollida d'informació que calgui. En la fase de diagnosi, els objectius principals giren a l'entorn d'una missió concreta: conèixer quin és l'impacte del fenomen de l'exclusió social al municipi. En la fase de disseny del PLICSM 2009–2014, els principals objectius es relacionen amb l'elaboració d'un document de forma participativa i consensuada pel màxim nombre d'agents del municipi, per tant, s'ha d'avaluar la metodologia de participació executada. I en la fase d'implementació, els objectius es relacionen amb l'aplicació dels diferents programes d'accions anuals.

Per altra banda, s'avaluen els resultats obtinguts a partir de la implementació del PLICSM 2009–2014. En aquest cas, l'avaluació se centra a conèixer les transformacions que s'han produït al territori al voltant dels processos d'exclusió social com a conseqüència de l'aplicació del PLICSM 2009-2014.

L'avaluació del PLICSM és una avaluació interna, ja que l'encarregat de desenvolupar-la serà l'Equip Tècnic del Pla d'Inclusió i Cohesió Social, tot i que serà validada pel Consell Rector.

Les tècniques i els instruments utilitzats per fer l'avaluació del PLICSM inclouen elements qualitius i quantitius. D'aquesta manera, es mesuren diferents factors que permeten conèixer de forma més exhaustiva l'impacte, el disseny, la gestió i la implementació del PLICSM.



Font: GASCO HERNÁNDEZ, M.: "L'avaluació de les polítiques públiques culturals: Estudi empíric de l'administració local"



# BIBLIO- GRAFIA

- Sennet, Richard. La corrosión del carácter: las consecuencias personales del trabajo en el nuevo capitalismo. Barcelona: Anagrama, 2000.
- Estivill, Jordi. Panorama de la lucha contra la exclusión social: conceptos y estrategias. Ginebra: Oficina Internacional del Trabajo. Portugal, 2003.
- Bretones, María Trinidad. Sociedades Avanzadas . Barcelona: Hacer, 2001.
- Subirats Humet, Joan (dir). Perfils d'exclusió social urbana a Catalunya. Una aproximació qualitativa. Bellaterra. IGOP Universitat Autònoma de Barcelona, 2005.
- Rowntree B., Seebohm. Poverty: A study of Town Life. London: Routledge/Thoemmes, 1997.
- Checa, J.; Vilaragut, A.; Gilabert, F. Posar fil a l'agulla. Del tractament a la prevenció en els trastorns per ús de drogues. Gràfiques Olesa. Olesa de Montserrat, 2006.
- Amat, O ; Crespo P. Anàlisi d'estats financers de la indústria catalana 2006. Barcelona: Departament d'Economia i Empresa, Universitat Pompeu Fabra.
- Castells, Manuel. La era de la informació. La sociedad red. Madrid: Alianza, 1997.
- Castells, Manuel; Esping-Andersen, G. La transformación del trabajo. Barcelona: La Factoria, 1999.
- Informe de la inclusió social a Espanya 2008: Fundació Un Sol Món Caixa Catalunya. (Barcelona).
- III Informe CIIMU 2008 sobre l'estat de la infància i les famílies volum I: Malestars: infància, adolescència i famílies. Institut d'Infància i Món Urbà, 2008.
- Informe sobre la conjuntura econòmica. Caixa Catalunya. 2008. Núm. 118. Caixa Catalunya.
- Informe sobre el sector de l'habitatge a Catalunya. Primer semestre de 2008. Departament de Medi Ambient i Habitatge, Generalitat de Catalunya, 2008.
- Informe 2007: Situación y Tendencias de los problemas de drogas en España. Observatorio español sobre drogas. Ministerio de Sanidad y Consumo, 2007.
- Informe PISA 2006. Programa para la Evaluación de Alumnos de la OCDE. Secretaría General de Educación, Ministerio de Educacion y Ciencia. Catálogo de Publicaciones del MEC, 2007.
- Pacte Nacional per a l'habitatge 2007–2016. Departament de Medi Ambient i Habitatge, Generalitat de Catalunya. Biblioteca de Catalunya. Dipòsit legal: B-50062-2007.

- Estat de l'Educació a Catalunya 2006–2007. Fundació Jaume Bofill. Barcelona, 2008.
- Carta de drets i deures de la Gent Gran a Catalunya. Departament de Benestar i Família. Generalitat de Catalunya.
- Revista catalana de sociologia. El debat sobre la formació. Núm. 2. Grup d'Estudis Sociològics sobre la Vida Quotidiana i el Treball. 1996.
- Col·lecció d'Estudis de l'Observatori Català de Joventut. Estadística dels Joves de Catalunya 2007. Núm. 24. Secretaria de Joventut, Generalitat de Catalunya.
- España. Ley 15/1990, de 15 de julio, de ordenación sanitaria. Boletín Oficial del Estado, 17 de agosto de 1990, núm. 197, p. 24074. (art. 62).
- España. Ley 39/2006, de 14 de diciembre, de promoción de la autonomía personal y atención a las personas en situación de dependencia. Boletín Oficial del Estado, 15 de diciembre de 2006, núm. 299, p. 44142.
- España. Ley 12/2007, de 11 de octubre, de Servicios Sociales. Boletín Oficial del Estado, 6 de noviembre de 2007, núm. 266, p. 45490.
- Catalunya. Decret 151/2008, de 29 de juliol, Cartera de Serveis Socials. Diari Oficial de la Generalitat de Catalunya, 31 de juliol de 2008, núm. 5185, p. 59988.
- España. Ley Orgànica 2/2006, de 3 de mayo, de educación. Boletín Oficial del Estado, 4 de mayo de 2006, núm. 106, p. 17158.
- España. Ley Orgànica 1/1990, de 3 de octubre, de ordenación general del sistema educativo. Boletín Oficial del Estado, 4 de octubre de 1990, núm. 238, p. 28927.
- Rosetti Maffioli, Natalia. "Exclusió laboral i polítiques actives, una anàlisi de la dimensió local de polítiques d'ocupació a Catalunya. Director: Ricard Gomà Cardona. Universitat Autònoma de Barcelona, Departament de Ciència Política i Dret Públic, 2007.

#### RELACIÓ DE PÀGINES WEB CONSULTADES:

- Institut Cartogràfic de Catalunya. Base de mapes de municipis. <http://www.icc.cat>.
- Institut d'Estadística de Catalunya: Base de dades de municipis de Catalunya. <http://www.idescat.cat>.
- Diputació de Barcelona. Programa Hermes: base de dades d'àmbit municipal. <http://www.diba.es>.
- Institut Nacional d'Estadística (INE): enquesta de població activa, <http://www.ine.es>.
- Organització per a la cooperació i el desenvolupament econòmic (OCDE). <http://www.ocde.org/spain>.
- Institut dels Drets Humans de Catalunya. <http://www.idch.org>
- Oficina del Alto Comisionado para los Derechos Humanos. <http://www.unhchr.org>
- Observatori de Drets Econòmics, Socials i Culturals. <http://www.descweb.org>
- Consell Comarcal del Baix Llobregat. Observatori del Mercat de Treball. <http://www.elbaixllobregat.net>
- Organització Internacional del Treball. <http://www.ilo.org>
- Observatori del treball de Catalunya. <http://www.gencat.cat>



## CONCEPTES CLAU

Al llarg del document del PLICSM, apareixen diferents conceptes rellevants dels quals s'ha considerat interessant aportar algunes definicions. D'aquesta manera, es pretén aprofundir en els conceptes clau del Pla d'Inclusió i Cohesió Social de Martorell 2009–2014.

Cal destacar que alguns dels conceptes que es presenten són emergents i, per tant, la definició que s'hi mostra és la que més s'adapta al Pla d'Inclusió i Cohesió Social de Martorell 2009-2014.v



**EXCLUSIÓ SOCIAL**

És un procés que relega algunes persones al marge de la societat i els impedeix participar-hi plenament a causa de la seva pobresa, la falta de competències bàsiques i les oportunitats d'aprenentatge permanent, o per motius de discriminació. Això les allunya de les oportunitats d'ocupació, de percebre ingressos i educació i de les xarxes i activitats de la comunitat. Tenen poc accés als organismes de poder i decisió i, per això, se senten indefensos i incapaços d'assumir el control de les decisions que els afecten en la seva vida quotidiana.

- *Comissió Europea (2004) Informe conjunt sobre la inclusió social, Brussel·les* -

**INCLUSIÓ SOCIAL**

És un procés que garanteix que les persones en situació de risc de pobresa i exclusió social arribin a tenir les oportunitats i recursos necessaris per participar plenament en la vida econòmica, social i cultural, i es beneficiïn d'un nivell de vida i un benestar considerants normals en la societat en la que viuen. Això els assegura una major participació en la presa de decisions que afecten a les seves vides, així com en l'accés als seus drets fonamentals<sup>6</sup>.

*Comissió Europea (2004) Informe conjunt sobre la inclusió social, Brussel·les* -

**COHESIÓ SOCIAL**

La cohesió social és la capacitat d'una societat per garantir el benestar de tots els seus membres, minimitzar les disparitats i evitar la polarització. Una societat cohesionada és una comunitat d'individus lliures en la persecució d'aquests objectius comuns per mitjans democràtics, no és només una qüestió de lluita contra l'exclusió social i la pobresa. També es tracta de la creació de la solidaritat en la societat de tal manera que l'exclusió es redueix al mínim. Al mateix temps, en la mesura que la pobresa i l'exclusió segueixen existint, hi ha també una necessitat de prendre mesures específiques per ajudar els membres vulnerables de la societat. Una estratègia de cohesió social, per tant, és lluitar contra l'exclusió per mitjà de la prevenció i la cura.

*Consell d'Europa, (2004) Estratègia Revisada per a la Cohesió Social, Comitè de Cohesió Social, a Estrasburg* -

**INTEGRALITAT**

Fa referència al tractament de l'individu com un ser holístic, indivisible, entès des d'una perspectiva global.

**TRANSVERSALITAT**

S'entén com la coincidència de diferents disciplines en l'estudi o tractament d'un mateix objecte o fenomen.

**TREBALL EN XARXA**

S'entén com el treball compartit entre diferents agents (diferents serveis o recursos) per tal, d'aconseguir un objectiu comú.

**CORRESPONSABILITAT**

És el valor associat a la responsabilitat col·lectiva sobre una situació o fenomen.

<sup>6</sup> Tal com es defineixen en la Carta dels Drets Fonamentals de la Unió Europea.





# PLA

D'INCLUSIÓ  
I COHESIÓ SOCIAL  
2009-2014

SERVEIS SOCIALS BÀSICS

Oficina Local del Pla d'Inclusió Social  
C/ Llosetles, 66, A2  
08760 Martorell  
Tel. 937735193



AJUNTAMENT  
DE MARTORELL



Generalitat de Catalunya  
Departament d'Acció Social  
i Ciutadania

MARTORELL  
viaoberta