

Catàleg de recursos i serveis adreçats a la infància i l'adolescència

Pla Local d'Infància i Adolescència

Ajuntament de Martorell



**Diputació
Barcelona**

#DibaOberta

Octubre 2018

Estudi elaborat per encàrrec i amb la col·laboració de l'empresa Folk i Sánchez Consultors SCP



Ajuntament de Martorell

Catàleg 2017. PMT: 1740006698

Direcció tècnica

Pepa Lorite Díez

Secció de Recursos per a la Infància i les Famílies

Servei de Suport de Programes Socials

Gerència de Serveis de Benestar Social

Diputació de Barcelona

Execució tècnica

Clàudia Vallvé

Consultora de Folk i Sánchez Consultors SCP.

Índex

1. Justificació	4
2. Metodologia	5
3. Principis bàsics	7
4. Eixos estratègics.....	8
5. Planificació	9
6. Planificació	10
7. Avaluació i seguiment.....	31

1. Justificació

El Pla d'Infància i Adolescència de Martorell (PLIAM) 2019-2022 ha estat impulsat pel Patronat Municipal de Serveis d'Atenció a les Persones de Martorell (PMSAP) amb el suport de la Diputació de Barcelona amb l'objectiu d'identificar les necessitats de la infància i l'adolescència i contribuir a la planificació de les polítiques locals, recursos i dispositius adreçats a cobrir aquestes necessitats.

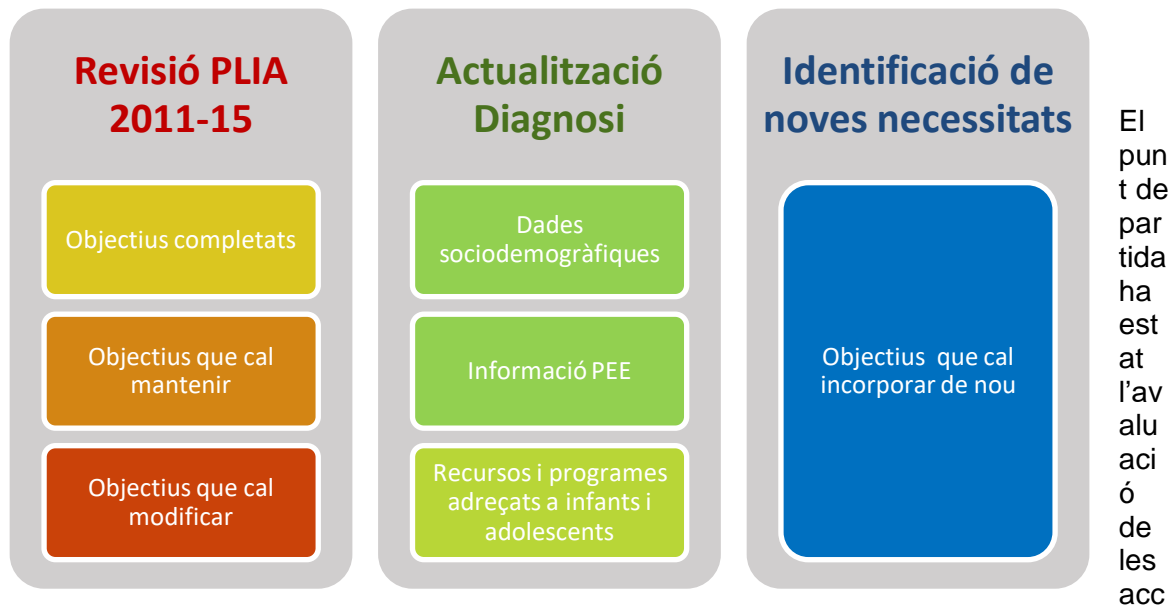
El PLIAM 2019-2022 neix de la necessitat d'adequar les estratègies del pla anterior (2011-2015) a les noves necessitats de la infància i l'adolescència a la ciutat i de servir de guia per ordenar i definir les prioritats estratègiques i actuacions municipals a partir del treball transversal de totes les àrees de l'ajuntament i de la participació dels agents socials del territori.

El Pla s'emmarca en el context normatiu impulsat els darrers anys en l'àmbit de la infància i l'adolescència: des de la Convenció sobre els Drets de l'Infant aprovada per l'Assemblea General de les Nacions Unides l'any 1989, fins a la Llei 14/2010, de 27 de maig, dels drets i les oportunitats en la infància i l'adolescència. Amb l'aprovació d'aquesta darrera Llei, s'estableix un nou marc normatiu que abraça la prevenció, l'atenció, la promoció i la participació de tota la infància i l'adolescència a Catalunya visualitzant infants i adolescents com a subjectes de drets i d'oportunitats que poden exercitar per si mateixos.

2. Metodologia

El PLIAM es fruit d'un procés de treball iniciat al febrer de 2018 amb l'objectiu d'actualitzar el Pla anterior i de millorar la planificació estratègica de les polítiques d'infància i adolescència de Martorell.

Amb aquest objectiu s'ha dissenyat un procés estructurat en tres fases: revisió del PLIAM 2011-15, actualització de la diagnosi i identificació de noves necessitats, tal i com il·lustra següent diagrama:



ions previstes al PLIAM 2011-2015. Per fer aquesta anàlisi, s'ha demanat al personal tècnic de les diferents àrees de l'ajuntament informació sobre l'execució de les accions recollides a l'anterior Pla. A partir de la informació recollida s'ha realitzat una valoració per a la renovació del pla, identificant les accions ja finalitzades, les que s'havien de mantenir i les que s'havien de modificar.

Aquesta valoració s'ha completat amb una diagnosi sobre la infància i l'adolescència a la ciutat a partir de l'anàlisi de les dades estadístiques disponibles sobre el municipi, principalment de l'Institut d'Estadística de Catalunya (www.idescat.cat), el Padró municipal d'habitants, el Departament d'Ensenyament de la Generalitat, el Programa Hermes de la Diputació de Barcelona, la pàgina web municipal i les dades facilitades per les diferents àrees de l'Ajuntament. Així mateix, s'ha tingut molt en compte tota la informació de la diagnosi elaborada recentment en el marc del Pla Educatiu d'Entorn¹.

També s'han portat a terme tallers participatius i enquestes amb diferents agents del municipi, per tal d'identificar noves necessitats i propostes a incloure en el nou Pla. Concretament s'han realitzat les següents actuacions:

- Un taller amb personal tècnic municipal implicat en la realització d'actuacions adreçades a infants i adolescents, en el que varen participar 17 persones i durant el qual es va revisar l'anterior PLIA i es varen identificar, per a cada un dels àmbits prèviament definits, les actuacions que es considerava que calia mantenir, modificar, eliminar així com les noves accions que es proposava iniciar de nou.

¹ Veure Annex 1. Mapa sociodemogràfic

- Una entrevista amb 2 representants d'AMPA de llars d'infants que s'ha complementat amb una enquesta en la que han participat 10 persones.
- Una entrevista grupal amb representants d'entitats en la que varen participar 4 persones.
- Un taller amb els representants del Consell d'Infants en el que varen participar 22 nens i nenes i durant el qual es varen identificar els aspectes positius i negatius del municipi des del punt de vista dels infants i es varen recollir propostes per a incorporar en les diferents línies del Pla.

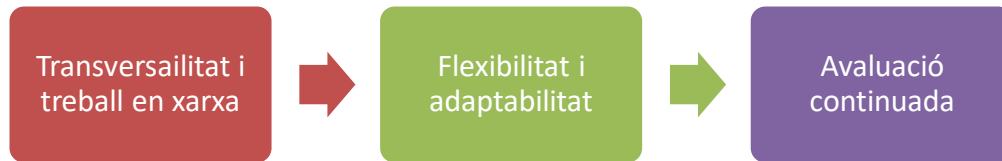
En total s'han realitzat 4 sessions de treball i s'ha comptat amb la participació d'un total de 55 persones.

Tota aquesta informació s'ha recollit en un informe de Diagnosi sobre la Infància i l'Adolescència a Martorell.

Els resultats de la diagnosi s'han presentat al Grup Motor del projecte, format per representants de les diferents àrees de l'ajuntament. A partir d'aquesta informació s'ha realitzat una revisió de l'anterior PLIAM, mantenint les accions que continuen sent vigents, reformulant aquelles que requereixen una revisió i incorporant noves accions per donar resposta a les noves necessitats detectades.

3. Principis bàsics

El Pla Local d'Infància i Adolescència de Martorell es fonamenta en els tres principis bàsics: transversalitat i treball en xarxa, flexibilitat i adaptabilitat i avaluació continuada.



1. **Transversalitat i treball en xarxa:** implica la necessitat de treballar de manera coordinada entre les àrees de l'administració local i els agents del territori implicats en el benestar infantil i adolescent, promovent un intercanvi fluït d'informació i un treball conjunt entre diferents serveis per donar una resposta integral a les necessitats d'infants, adolescents i famílies.
2. **Flexibilitat i adaptabilitat:** comporta mantenir un exercici constant de planificació i definició d'objectius i actuacions adaptant el Pla a les noves necessitats i situacions socials i econòmiques emergents.
3. **Avaluació continuada:** porta a reflexionar sobre l'impacte de les actuacions municipals en l'àmbit de la infància i l'adolescència, recollint informació de manera sistemàtica sobre l'execució de les actuacions previstes i planificant les polítiques públiques en base a l'anàlisi de dades objectives.

4. Eixos estratègics

El Pla local d'infància i adolescència de Martorell esta estructurat entorn a **5 eixos estratègics** i **12 línies d'actuació**.

El Pla consta de **79 accions**, de les quals **37 són accions de continuïtat**, **5 són accions que ja s'estan fent** i cal reforçar o replantejar i **37 són accions noves**.

De les 79 accions del Pla n'hi ha **12** que estan vinculades amb accions recollides al **Pla Educatiu d'Entorn**.

A continuació es concreten els **eixos estratègics** i les **línies d'actuació** previstes al PLIAM.

EIX 1. PROMOCIÓ D'HÀBITS I ESTILS DE VIDA SALUDABLES, EQUILIBRATS I CONSTRUCTIUS

- **Línia 1.** Promoure actituds i hàbits saludables en els infants i les seves famílies.
- **Línia 2.** Fomentar la l'educació en valors dels infants i adolescents.
- **Línia 3.** Potenciar i facilitar la relació entre les famílies, els centres educatius i el seu entorn.

EIX 2. IGUALTAT D'ACCÉS A L'EDUCACIÓ, L'ESPORT, CULTURA, LLEURE I SUPORT EN LA TRANSICIÓ AL TREBALL

- **Línia 4.** Promoure la igualtat en l'accés a l'educació.
- **Línia 5.** Fer arribar la informació sobre els recursos i activitats d'enriquiment educatiu als infants, adolescents i famílies.
- **Línia 6.** Promoure la igualtat en l'accés a l'esport, la cultura i el lleure.
- **Línia 7.** Potenciar la inserció laboral i la transició escola – treball.

EIX 3. PROMOCIÓ D'UN ENTORN SEGUR EN L'ÀMBIT SOCIAL, EDUCATIU I FAMILIAR

- **Línia 8.** Millorar la detecció i prevenció de situacions d'infància i adolescència en risc.
- **Línia 9.** Promoure un entorn i un espai públic segur per als infants i adolescents.

EIX 4. PARTICIPACIÓ ACTIVA A LA COMUNITAT

- **Línia 10.** Facilitar la participació i implicació dels infants i adolescents en la vida social i política del municipi.

EIX 5. REFORÇ I CONSOLIDACIÓ DEL TREBALL EN XARXA

- **Línia 11.** Conèixer la situació de la població de 0 a 18 anys a Martorell.
- **Línia 12.** Desenvolupar i fomentar la coordinació Interdepartamental de plans i programes adreçats a infants i adolescents.

5. Planificació

A continuació es recull la matriu de planificació del PLIAM en la que s'incorporen, per a cada eix estratègic, les línies d'actuació, els objectius a assolir i les accions o activitats concretes a desenvolupar en els propers 4 anys.

En relació a cada una de les accions previstes es detalla la persona tècnica referent de l'actuació així com altres serveis i agents implicats, el calendari previst per la implantació de l'acció i la vinculació amb d'altres plans del municipi. Finalment, es diferencia entre activitats de continuïtat (C) de reforç o ampliació (A) i noves accions (N)

6. Planificació

EIX 1. PROMOCIÓ D'HÀBITS I ESTILS DE VIDA SALUDABLES, EQUILIBRATS I CONSTRUCTIUS

LÍNIES D'ACTUACIÓ		OBJECTIUS		ACCIONS		Tipus	Referent	Implicats	2019	2020	2021	2022	Vinculació amb altres Plans
L1	Promoure actituds i hàbits saludables en els infants i les seves famílies	1.1	Coordinar l'actuació dels diferents professionals que intervenen en l'àmbit de la salut a la infància i l'adolescència	1.1.1	Crear un grup de treball de salut de la infància i l'adolescència	N	Serveis socials	Salut, Ensenyament					
				1.1.2	Avaluar els protocols de salut existents relacionats amb la infància i l'adolescència	N	Serveis socials	Salut Ensenyament					
				1.1.3	Elaborar nous procediments i protocols per donar resposta a les situacions que afecten a la salut d'infants i adolescents	N	Serveis socials	Salut Ensenyament					
				1.1.4	Organitzar accions de formació conjunta adreçades als professionals que intervenen en la salut d'infants i adolescents	N	Serveis socials	Salut Ensenyament					

LÍNIES D'ACTUACIÓ		OBJECTIUS	ACCIONS	Tipus	Referent	Implicats	2019	2020	2021	2022	Vinculació amb altres Plans
		1.2 Realitzar actuacions de sensibilització i promoció dels hàbits saludables adreçades a la petita infància, infants, adolescents i famílies	1.2.1 Reforçar les actuacions de promoció de la salut i dels hàbits saludables adreçats a la petita infància realitzats a l'espai nadó (educació pre-part i post-part i activitats de promoció de la salut i dels hàbits saludables)	A	Serveis socials						
			1.2.2 Mantenir e Programa dels Diablets Saludables a les escoles bressol per promoure hàbits saludables a la petita infància	C	Ensenyament						
			1.2.3 Mantenir les actuacions que es realitzen a través del Programa Salut i Escola (salut buco-dental, esmorzars saludables...)	C	Juventut						
			1.2.4 Implantar el programa Infadimed, infància i dieta mediterrània, per promoure l'alimentació i els hàbits saludables entre l'alumnat d'educació primària	N	Ensenyament						PEE F9

LÍNIES D'ACTUACIÓ		OBJECTIUS		ACCIONS		Tipus	Referent	Implicats	2019	2020	2021	2022	Vinculació amb altres Plans
				1.2.5	Organitzar nous tallers als centres educatius adreçats a infants i adolescents per sensibilitzar sobre hàbits saludables (higiene, alimentació, oci responsable i saludable) i sobre conductes de risc (consum de tabac, alcohol, drogues, conductes sexuals de risc, assetjament escolar)	N	Ensenyament	Salut					
				1.2.6	Organitzar xerrades i tallers adreçats a les famílies per promoure els hàbits saludables, la prevenció i la cura de la salut	N	Ensenyament	Salut					
				1.2.7	Difondre informació rellevant en l'àmbit de la salut infantil i adolescent a través de les xarxes socials sobre (higiene, alimentació, sexualitat, conductes de risc)	C	Ensenyament	Salut Comunicació					
L2	Fomentar l'educació en valors dels infants i adolescents	2.1	Promoure els valors en l'esport i fomentar la pràctica d'activitat física	2.1.1	Crear una Carta Pedagògica en la que es defineixin els valors i les metodologies d'ensenyament en la pràctica esportiva amb infants i adolescents	N	Esports	Salut Ensenyament					

LÍNIES D'ACTUACIÓ		OBJECTIUS		ACCIONS		Tipus	Referent	Implicats	2019	2020	2021	2022	Vinculació amb altres Plans
			saludable										
				2.1.2	Continuar programant activitats esportives no competitives (caminades urbanes saludables, marxa primavera, benvingut esport benvingut estiu etc.) amb activitats específiques pensades per atraure a les famílies, als infants i als adolescents.	A	Esports	Salut					
				2.1.3	Posar en marxa un projecte d'activitats d'oci saludable adreçat a les famílies al Parc Forestal Can Casas (marxa nòrdica, trekking i bicicleta)	N	Esports						
				2.1.4	Continuar treballant en la promoció de la participació femenina en les activitats esportives a partir de l'adolescència, treballant de manera conjunta amb les entitats esportives del municipi	C	Esports						
		2.2	Fomentar nous models d'oci a l'adolescència	2.2.1	Mantenir i reforçar les actuacions adreçades a reduir el consum d'alcohol durant les	C	Joventut						

LÍNIES D'ACTUACIÓ		OBJECTIUS		ACCIONS		Tipus	Referent	Implicats	2019	2020	2021	2022	Vinculació amb altres Plans
					festes i fires amb la instal·lació de parades de suc i begudes sense alcohol								
				2.2.2	Vetllar contra les agressions sexuals i el sexisme mitjançant la instal·lació del Punt Lila durant les festes, concerts i fires que se celebren al municipi	C	Serveis socials						
				2.2.3	Consolidar les actuacions adreçades a promoure models d'oci alternatiu, seguint el model iniciat amb el Banyanit	A	Juventut	Esports Cultura					
		2.3	Educar en el respecte a la diversitat i combatre les actituds sexistes	2.3.1	Continuar realitzant tallers de relacions igualitàries per la sensibilització i prevenció de les actituds i estereotips sexistes i la violència de gènere a les escoles	C	Serveis socials	Ensenyament					PEE F25
L3	Potenciar i facilitar la relació entre les famílies, els centres educatius i el seu entorn.	3.1	Realitzar activitats adreçades a les famílies en l'àmbit escolar i educatiu	3.1.1	Posar en marxa el programa "Aliança Família-Escola" a través de la realització d'activitats per promoure la convivència i el suport a l'èxit escolar	N	Ensenyament						PEE F37
		3.2	Promoure les relacions	3.2.1	Mantenir les activitats intergeneracionals	C	Serveis Socials						PEE F38

LÍNIES D'ACTUACIÓ		OBJECTIUS		ACCIONS		Tipus	Referent	Implicats	2019	2020	2021	2022	Vinculació amb altres Plans
			intergeneracionals entre infants i adolescents i persones grans		(Escoleta dels avis i les avies, Una carta un amic, lectors sense edat, posa't guapo,)								

EIX 2. IGUALTAT D'ACCÉS A L'EDUCACIÓ, L'ESPORT, CULTURA, LLEURE I SUPORT EN LA TRANSICIÓ AL TREBALL

LÍNIES D'ACTUACIÓ		OBJECTIUS	ACCIONS	Tipus	Referent	Implicats	2019	2020	2021	2022	Vinculació amb altres Plans	
L4	Promoure la igualtat en l'accés a l'educació	4.1	Garantir una distribució de les places educatives ajustada a l'evolució demogràfica del municipi i que doni resposta a les necessitats de les famílies del municipi	4.1.1.	Mantenir l'Oficina Municipal d'Educació i la Comissió de Garanties d'Admissió	C						
		4.2	Mantenir els ajuts a les famílies per les despeses relacionades amb l'educació	4.1.2	Mantenir els ajuts a l'escolaritat (ajuts per a l'adquisició de llibres escolars, ajut de menjador, ajuts per a la realització d'activitats extraescolars, per a la realització de casals d'estiu, per accedir a l'escola bressol i per la sortides escolars)	C	Serveis Socials					
				4.1.3	Millorar la comunicació a la població de sobre els ajuts existents i els canals i procediments per sol·licitar-los.	N	Serveis Socials	Comunicació				

LÍNIES D'ACTUACIÓ		OBJECTIUS		ACCIONS		Tipus	Referent	Implicats	2019	2020	2021	2022	Vinculació amb altres Plans	
L5	Fer arribar la informació sobre els recursos i activitats d'enriquiment educatiu als infants, adolescents i famílies	5.1	Millorar l'accés a la informació sobre la oferta cultural, esportiva i de lleure educatiu que s'ofereix a la ciutat	5.1.1	Assegurar que es té en compte les necessitats i interessos d'infants, adolescents i famílies en les accions de comunicació que es porten a terme des de les diferents àrees de l'ajuntament per donar a conèixer les activitats i recursos de la ciutat (butlletins, agendes, difusió via xarxes socials...)	C	Totes les àrees de l'ajuntament							
				5.1.2	Realitzar reunions trimestrals de personal d'informació de les Oficines d'Atenció a l'Usuari amb els referents de les àrees implicades (esports, cultura, joventut) per informar sobre l'agenda d'activitats trimestral i altres informacions rellevants.	N	Oficina d'Atenció a l'Usuari	Totes les àrees						
				5.1.3	Crear un apartat específic per a infants i adolescents a totes les agendes d'activitats de la ciutat (agenda cultural, esportiva, festa major...)	N	Comunicació							
				5.1.4	Crear un apartat específic per a infants al	N	Comunicació							

LÍNIES D'ACTUACIÓ		OBJECTIUS		ACCIONS		Tipus	Referent	Implicats	2019	2020	2021	2022	Vinculació amb altres Plans
					web municipal que inclogui tota la informació rellevant per a l'infant amb un format adequat a aquesta edat								
				5.1.5	Promoure la utilització de les xarxes socials com a canal per fer arribar la informació i dinamitzar el contacte i la participació amb infants i adolescents	C	Comunicació						
				5.1.6	Repensar els canals i eines per fer arribar informació a l'escola sobre les activitats i recursos existents a la ciutat adreçats a infants, adolescents i famílies	N	Ensenyament						
				5.1.8	Oferir informació d'interès pels i les adolescents de manera personalitzada a través del Servei de Punt Nord (viatges, cursos, carnets, recursos i serveis, salut, associacionisme, etc)	C	Joventut						
L6	Promoure la igualtat en l'accés a l'esport, la cultura i el lleure	6.1	Promoure la igualtat en l'accés a l'esport i l'activitat física dins i fora de l'escola	6.1.1	Promoure la participació de les famílies en les activitats de matronatació i natació per nadons (difusió a través de l'Hospital de Martorell, organització	C	Esports						

LÍNIES D'ACTUACIÓ		OBJECTIUS		ACCIONS		Tipus	Referent	Implicats	2019	2020	2021	2022	Vinculació amb altres Plans
					de xerrades i pràctiques obertes durant la setmana de l'alletament matern, etc.)								
				6.1.2	Desenvolupar el Programa d'Esport Escolar Educatiu, per oferir a l'alumnat dels centres educatius del municipi la possibilitat de desenvolupar diferents activitats esportives gratuïtes als equipaments esportius municipals	N	Esports	Ensenyament					
				6.1.3	Organitzar una Jornada d'Esports a Secundària amb la celebració d'una trobada intercentres en un complex esportiu en la que es practican diferents esports realitzats durant l'any als instituts de la ciutat en el marc del programa d'Esport Escolar Educatiu.	N	Esports	Ensenyament					PEE F34
				6.1.4	Mantenir les actuacions als instituts per fomentar l'activitat esportiva no competitiva través de la realització d'activitats esportives no convencionals	C	Esports	Ensenyament					

LÍNIES D'ACTUACIÓ		OBJECTIUS		ACCIONS		Tipus	Referent	Implicats	2019	2020	2021	2022	Vinculació amb altres Plans
					dinamitzades per tècnics esportius (zumba, body power...)								
				6.1.5	Mantenir el programa Cruyff Court adreçat a fomentar la inclusió social d'infants a través de l'esport i continuar treballant per implicar als adolescents en la organització dels esdeveniments esportius a través del programa Cruyff Court Heroes	C	Esports						PEE F5
				6.1.6	Mantenir el suport a les associacions d'esports del municipi per la dinamització d'activitats esportives a l'espai públic (patinatge, handbol, judo...)	C	Esports						
		6.2	Promoure l'accés de les famílies que habitualment no participen en les activitats de lleure educatiu que s'ofereixen al municipi	6.2.1	Mantenir el Grup de treball de lleure, esport i cultura en el marc de la Xarxa d'infància i adolescència	C	Cultura Esports						
				6.2.2	Mantenir i ampliar les activitats adreçades als centres educatius a través de la Carta de Serveis	A	Ensenyament						
				6.2.3	Mantenir el programa Reacciona d'elaboració de curtmetratges	C	Joventut						PEE F33

LÍNIES D'ACTUACIÓ		OBJECTIUS		ACCIONS		Tipus	Referent	Implicats	2019	2020	2021	2022	Vinculació amb altres Plans
					realitzats per alumnes d'escoles, instituts i centres d'ensenyament								
				6.2.4	Mantenir l'oferta d'activitats culturals i de lleure adreçades als infants i les seves famílies (activitats en família, teatre infantil, tallers de cinema, cineclubs, fem dansa, etc.)	C	Cultura						
				6.2.5	Posar en marxa el programa "Juga en família, juga als parcs" per fomentar el joc entre els infants a través d'activitats i espectacles gratuïts als parcs	N	Cultura						PEE F40
				6.2.6	Habilitar nous espais de trobada i de realització d'activitats per a adolescents i joves a Can Oliveres, Centre Cultural.	N	Joventut						
				6.2.7	Crear la figura d'un referent tècnic a escoles i instituts per a la promoció sociocultural i de lleure	N	Ensenyament	Esports					
				6.2.8	Promoure la participació dels adolescents a la ràdio de Martorell a través de les escoles,	N	Joventut						

LÍNIES D'ACTUACIÓ		OBJECTIUS		ACCIONS		Tipus	Referent	Implicats	2019	2020	2021	2022	Vinculació amb altres Plans
					instituts i equipaments culturals de la ciutat								
L7	Potenciar la inserció laboral i la transició escola – treball.	7.1	Incrementar les oportunitats d'inserció laboral dels adolescents.	7.1.1	Reforçar l'orientació laboral	C	Ensenyament						PEE F35
				7.1.2	Recuperar projectes formatiu-laborals adreçats als adolescents que abandonen prematurament els estudis (cases d'oficis, escola taller, projectes de segona oportunitat...)	C	Ensenyament						
				7.1.3	Mantenir i ampliar les eines per prevenir l'abandonament escolar (xerrades informatives, accions de sensibilització entre els professionals i la població en general...)	C	Ensenyament						
				7.1.4	Endegar un programa d'acompanyament personalitzat a l'alumnat que vol abandonar els estudis prematurament, posant a la seva disposició un mentor/a que els guiï i assessori i que faci seguiment de la seva evolució.	N	Ensenyament						
				7.1.5	Reforçar l'acompanyament de l'alumnat adolescent nouvingut, que	N	Ensenyament						

LÍNIES D'ACTUACIÓ		OBJECTIUS		ACCIONS		Tipus	Referent	Implicats	2019	2020	2021	2022	Vinculació amb altres Plans
					s'incorpora tardanament a l'institut i troba dificultats per integrar-se en el sistema educatiu								
				7.1.6	Elaborar i aprovar un protocol de detecció de casos d'adolescents que abandonen el món educatiu sense una alternativa formativa ni laboral.	N	Ensenyament						

EIX 3. PROMOCIÓ D'UN ENTORN SEGUR EN L'ÀMBIT SOCIAL, EDUCATIU I FAMILIAR

LÍNIES D'ACTUACIÓ		OBJECTIUS	ACCIONS	Tipus	Referent	Implicats	2019	2020	2021	2022	Vinculació amb altres Plans	
L8	Millorar la detecció i prevenció de situacions d'infància i adolescència en risc.	8.1	Detectar i prevenir les situacions de risc en la infància i l'adolescència	8.1.1	Aplicar el protocol d'infància i adolescència en risc com a eina de coordinació entre els diferents agents implicats a través d'accions de formació i divulgació continuada als agents implicats i seguiment de casos	C	Serveis Socials	Tots els agents que treballen amb infants i adolescents				
				8.1.2	Aprovar i aplicar un nou protocol d'absentisme	A	Ensenyament					
				8.1.3	Consensuar i aplicar una eina comú per identificar situacions de risc susceptibles de ser tractades en el marc de les Comissions Socials escolars	N	Serveis Socials					
		8.2	Mantenir els programes i recursos de suport a les famílies, infants i adolescents en situació de vulnerabilitat o risc social	8.2.1	Mantenir el centre obert com a recurs d'atenció a la infància i adolescència en situació de risc social	C	Serveis Socials					
				8.2.2	Treballar amb les famílies a través de grups d'atenció social per empoderar, desenvolupar habilitats socials i afrontar situacions d'estrès i/o fragilitat emocional, per tal de prevenir situacions de risc a la infància i adolescència.	C	Serveis Socials					
				8.2.3	Mantenir els ajuts econòmics de caràcter social a infants i adolescents en situació de risc	C	Serveis Socials					

LÍNIES D'ACTUACIÓ		OBJECTIUS		ACCIONS		Tipus	Referent	Implicats	2019	2020	2021	2022	Vinculació amb altres Plans
					a partir de la valoració realitzada des de serveis socials								
				8.2.4	Mantenir els recursos econòmics de caràcter social vinculats a l'habitatge, la pobresa energètica i alimentació	C	Serveis Socials						
L9	Promoure un entorn i un espai públic segur per als infants i adolescents.	9.1	Adaptar l'espai públic a les necessitats dels infants i adolescents	9.1.1	Elaborar un inventari d'espais públics del municipi que per la seva ubicació i/o característiques tenen un potencial per al seu ús per part d'infants i adolescents	C							
				9.1.2	Continuar les actuacions de millora i adaptació de l'espai públic de la ciutat per a l'ús ciutadà, tenint en compte les demandes i necessitats d'infants, adolescents i famílies	C							
				9.1.3	Continuar les actuacions de renovació i manteniment dels parcs de la ciutat	C							
		9.2	Vetllar pel civisme, el respecte i la convivència entre els diferents col·lectius que utilitzen l'espai públic	9.2.1	Realitzar campanyes de civisme i actuacions per mantenir la ciutat neta (informació, sensibilització, bonificacions, vigilància)	N							
				9.2.2	Incorporar professionals que vetllin per la convivència en l'espai públic (dinamització d'activitats, civisme, gestió de conflictes ...)	N							

LÍNIES D'ACTUACIÓ		OBJECTIUS		ACCIONS		Tipus	Referent	Implicats	2019	2020	2021	2022	Vinculació amb altres Plans	
		9.3	Garantir la seguretat a l'espai públic per als infants i adolescents	9.3.1	Garantir la seguretat d'infants i adolescents a la via pública	C								
				9.3.2	Implementar el projecte de Camins Escolars Segurs	N								PEE F14
				9.3.3	Fer un manteniment periòdic de les zones de jocs infantils i revisió de la seguretat de les instal·lacions	C								

EIX 4. PARTICIPACIÓ ACTIVA A LA COMUNITAT

LÍNIES D'ACTUACIÓ		OBJECTIUS		ACCIONS		Tipus	Referent	Implicats	2019	2020	2021	2022	Vinculació amb altres Plans
L10	Facilitar la participació i implicació dels infants i adolescents en la vida social i política del municipi.	10.1	Promoure la participació infantil	10.1.1	Mantenir el Consell d'infants com a espai de participació formal dels infants de segon cicle d'educació de primària	C	Participació	Ensenyament Xarxa Infància					PEE F11
				10.1.2	Donar continuïtat a la tasca del Consell d'Infants a la ESO amb el treball de projectes vinculats als pressupostos participatius amb els consellers del Consell d'Infants que han passat a la ESO	N	Participació	Ensenyament Xarxa Adolescència					
				10.1.3	Mantenir les visites anuals a l'ajuntament adaptant-les als perfils de l'alumnat i les demandes concretes dels centres que les sol·licitin (ESO, PQPI, projectes específics dels centres, etc)	C	Participació	Alcaldia					
				10.1.4	Posar en marxa el projecte de debats familiars i implantar-ho a les escoles del municipi que estiguin interessades en participar	N	Participació	Ensenyament Xarxa Infància					
	10.2	Promoure la participació adolescent	10.2.1	Promoure la participació dels i les adolescents a través de projectes concrets i tangibles (comissions de joves,	N	Joventut	Participació Xarxa d'adolescència						

LÍNIES D'ACTUACIÓ		OBJECTIUS	ACCIONS	Tipus	Referent	Implicats	2019	2020	2021	2022	Vinculació amb altres Plans
			pressupostos participatius, transforma CCM....)								
		10.3	Fer difusió de les actuacions participatives realitzades	10.3.1	Continuar fent difusió del treball realitzat des dels consells de participació i altres mecanismes de participació infantil i adolescent als mitjans de comunicació municipals (butlletí, web, xarxes socials) i a través d'actuacions concretes de difusió (exposicions, vídeos, actes)	C	Participació				
		10.4	Facilitar i promoure la participació de les famílies.	10.4.1	Elaborar díptics informatius sobre les AMPA i com s'hi pot participar.	N	Ensenyament				
	10.4.2			Fer un curs de formació als membres de les juntes de totes les AMPA en eines per a la organització i gestió de les AMPA: metodologies participatives, habilitats comunicatives, dinamització de reunions, eines TIC.	N	Ensenyament	Participació				
	10.4.3			Promoure la "Festa de l'AMPA"/"Fes'te de l'AMPA" com una jornada lúdica per promoure el coneixement i la participació de les famílies en les AMPA.	N	Ensenyament					

LÍNIES D'ACTUACIÓ		OBJECTIUS		ACCIONS		Tipus	Referent	Implicats	2019	2020	2021	2022	Vinculació amb altres Plans
				10.4.4	Continuar facilitant suport tècnic i econòmic a les AMPA de les llars d'infants per a la realització de serveis als infants i les seves famílies	C	Ensenyament						

REFORÇ I CONSOLIDACIÓ DEL TREBALL EN XARXA

LÍNIES D'ACTUACIÓ		OBJECTIUS		ACCIONS		Tipus	Referent	Implicats	2019	2020	2021	2022	Vinculació amb altres Plans
L11	Conèixer la situació de la població de 0 a 18 anys a Martorell.	11.1	Identificar noves necessitats de la infància i l'adolescència	11.1.1	Realitzar un estudi bianual sobre necessitats específiques de la infància i l'adolescència.	N	Serveis Socials						
L12	Desenvolupar i fomentar la coordinació Interdepartamental de plans i programes adreçats a infants i adolescents.	12.1	Realitzar el seguiment del PLIAM	12.1.1	Designar un referent responsable de fer el seguiment anual de les accions previstes al PLIAM	N	Serveis Socials						
				12.1.2	Crear un grup de seguiment del PLIAM dins la Xarxa d'infància	N	Serveis Socials						

7. Avaluació i seguiment

El PLIAM 2019-2022 és un marc d'actuació que ha de permetre fer una revisió anual, així com els ajustos necessaris a les línies estratègiques d'intervenció dissenyades.

Des de la coordinació del PLIAM es realitzarà el seguiment de l'evolució del pla, per tal de poder prendre les decisions oportunes respecte els canvis i/o reorientacions de les intervencions derivades del seguiment. A tal efecte, es preveu un seguiment anual de l'execució del Pla, amb l'objectiu de recollir informació sobre l'acompliment de les activitats del Pla i la seva adequació a la planificació prevista. Aquesta avaluació ha de permetre mesurar el nivell d'execució del Pla i, en cas necessari, implementar els ajustos pertinents per tal que es puguin assolir els objectius.

Com a espais on portar a terme l'avaluació i seguiment del Pla s'identifiquen:

- **Grup de Seguiment del PLIAM a la Xarxa d'Infància.** Es proposa constituir un grup de seguiment del PLIAM en el marc de la Xarxa d'Infància de Martorell que permeti mantenir la transversalitat de les actuacions previstes al Pla. Aquesta Comissió, de la qual s'haurà de concretar la composició i el funcionament intern, seria l'encarregada, entre d'altres funcions, de realitzar el seguiment del Pla.
- **Coordinació del PLIAM.** Per tal de garantir la correcta implementació de les accions definides al PLIAM, es proposa nomenar una persona responsable de realitzar la coordinació i el seguiment del Pla. Aquesta persona serà l'encarregada de coordinar la recollida d'informació i d'informar a la Comissió del PLIAM dels resultats obtinguts durant l'exercici.

Amb caràcter provisional, i mentre el Grup de Seguiment del PLIAM estigui en procés de constitució, es pot encarregar del seguiment i avaluació del Pla a una comissió formada pels membres que han integrat el Grup Motor que l'ha impulsat.

Finalment, donada la convivència entre el PLIAM i altres plans locals, com el Pla Educatiu d'Entorn, és recomanable ajustar els temps i els instruments de recollida d'informació per tal de facilitar el procés de recollida i minimitzar l'esforç dels departaments en la gestió i la recollida de les dades.



Diputació
Barcelona

Àrea d'Atenció
a les Persones

Gerència de Serveis de Benestar Social
Recinte Mundet. Edifici Serradell Trabal, 4a planta
Passeig de la Vall d'Hebron, 171
08035 Barcelona
www.diba.cat/benestar
gs.benestars@diba.cat